



Kulturmiljöutredning Norr om Åkeredsvägen

Önnered 109:4, 109:5 m.fl., Göteborgs stad

2021-04-08



Göteborgs
Stad



BESTÄLLARE

Göteborgs stad

Beställarens kontaktpersoner:
Antikvarie Madelene Seberbrink
Planarkitekt Robin Sjöström
Projektledare Laura Santane Herasme

KONSULT

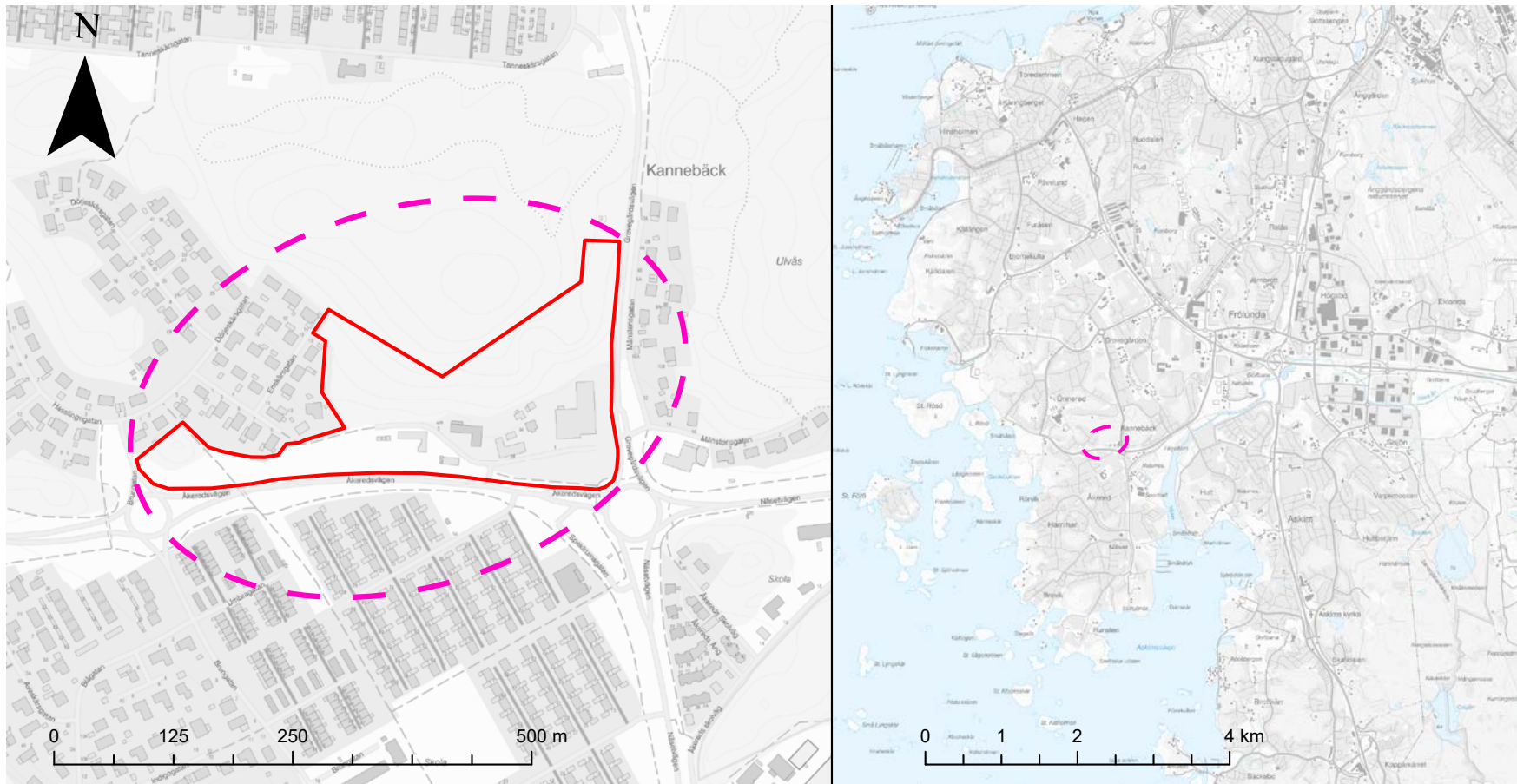
WSP Sverige AB
411 40 Göteborg
Besök: Ullevigatan 19
Tel: +46 10 7225000
WSP Sverige AB
Org nr: 556057-4880
Styrelsens säte: Stockholm
www.wsp.com

PROJEKTGRUPP WSP

Uppdragsansvarig, utförare WSP:
Bebyggelseantikvarie Adam Augustsson

Granskning WSP
Bebyggelseantikvarie Susanne Fredholm

Medverkan som praktikant på WSP från
GU, bebyggelseantikvariskt program:
Bebyggelseantikvarie Joakim Hernqvist



Utredningsområdet med streckad linje och planområdet innanför. På utzoomad karta syns utredningsområdet i Västra Göteborg som helhet.

Innehåll

INLEDNING	4
SAMMANFATTNING	6
Kulturhistoriska värden.....	6
Synbilder.....	8
FÖRUTSÄTTNINGAR	14
Kulturmiljölagen	14
Plan- och bygglagen.....	15
HISTORISK BAKGRUND	16
BESKRIVNING AV KULTURHISTORISKT INNEHÅLL	24
KULTURSPÅR AV ODLING, BETE OCH ÄNG	30
Före 1845	30
Efter 1845	30
BYGGNADERNA	36
Agrar gårdsbebyggelse	36
Åkereds egnahemsområde	39
REDOVISNING AV SYNBILDER	42
KÄLLFÖRTECKNING	46

INLEDNING

Syftet med detaljplanen

Syftet med detaljplanen är att möjliggöra för ca 340 bostäder och utbildningslokaler. Bebyggelsen föreslås uppföras i 4 – 14 våningar. I den södra delen längs Åkeredsvägen föreslås bebyggelsen uppföras i en kvartersstruktur. Mot norr, i det mer kuperade läget intill naturområdet, föreslås att punkthus placeras. I den västra delen av området placeras den kommunala servicen.

Syftet med kulturmiljöutredningen

Syftet med uppdraget är att ge en samlad bild av utredningsområdets kulturhistoriska och upplevelsemässiga innehåll och kvaliteer. I uppdraget ingår även att i korthet beskriva angränsande Åkereds egnahemsområdes kulturhistoriska berättarinnehåll och värdebärande egenskaper. Stadsbyggnadskontoret handlägger detaljplanen och uppdraget har skett i direkt samarbete med kontoret. Uppdraget har genomförts av WSP med antikvarie vid stadsbyggnadskontoret som projektledare, med stöd av detaljplanens projektledare.

Metoder och upplägg

Utredningens metoder grundar sig i ett visuellt tillgängligt underlag av områdets kulturmiljövaliteer. Beskrivningar av kulturhistoriska värden och kulturhistoriskt innehåll förmedlas i kartor med olika skrafferingar samt i kortfattade texter och fotografier.

Kulturhistoriskt värde

Som utgångspunkt används Riksantikvarieämbetets definition av kulturhistoriskt värde; ”de möjligheter materiella och immateriella företeelser kan ge vad gäller att inhämta och förmedla kunskaper om och förståelse av olika skeenden och sammanhang – samt därigenom människors livsvillkor i skilda tider, inklusive de förhållanden som råder idag.” Identifierade värden sammanfattas i inledningen i en karta med en tillhörande punktlista för att ge direkt tillgång till de viktigaste aspekterna i området.

Synbilder

Identifierade kulturhistoriska värden beskrivs också i form av synbilder från olika platser inom och omkring planområdet. Synbilderna är ett representativt urval av platser varifrån kulturmiljön

som helhet, med dess ingående värden, särskilt väl kan upplevas. Varje synbild kompletteras med rekommendationer och förutsättningar för gestaltning av planförslaget.

Tidigare utredningar

Som antikvariskt projektarbete i årskurs 3 på Bebyggelseantikvariskt program, Göteborgs universitet, har Daniel Hedin, Kajsa Olausson och Kristina de Rooij skrivit om Åkereds egnahemsområde. Arbetet har varit ett användbart underlag i arbetet för att beskriva bebyggelse och kulturvärden inom egnahemsområdet. Även omgivningarna behandlas i vissa delar och har varit nyttiga i detta projekt.



Flygfoto över västra delen av planområdet.
Foto taget 2012. © Göteborgs stad.




Flygfoto över östra delen av planområdet.
Foto taget 2012. © Göteborgs stad.

SAMMANFATTNING


På följande sidor sammanfattas planområdets kulturhistoriska kvaliteter som identifierats i utredningen. Därefter beskrivs värdena i form av synbilder.

Kulturhistoriska värden

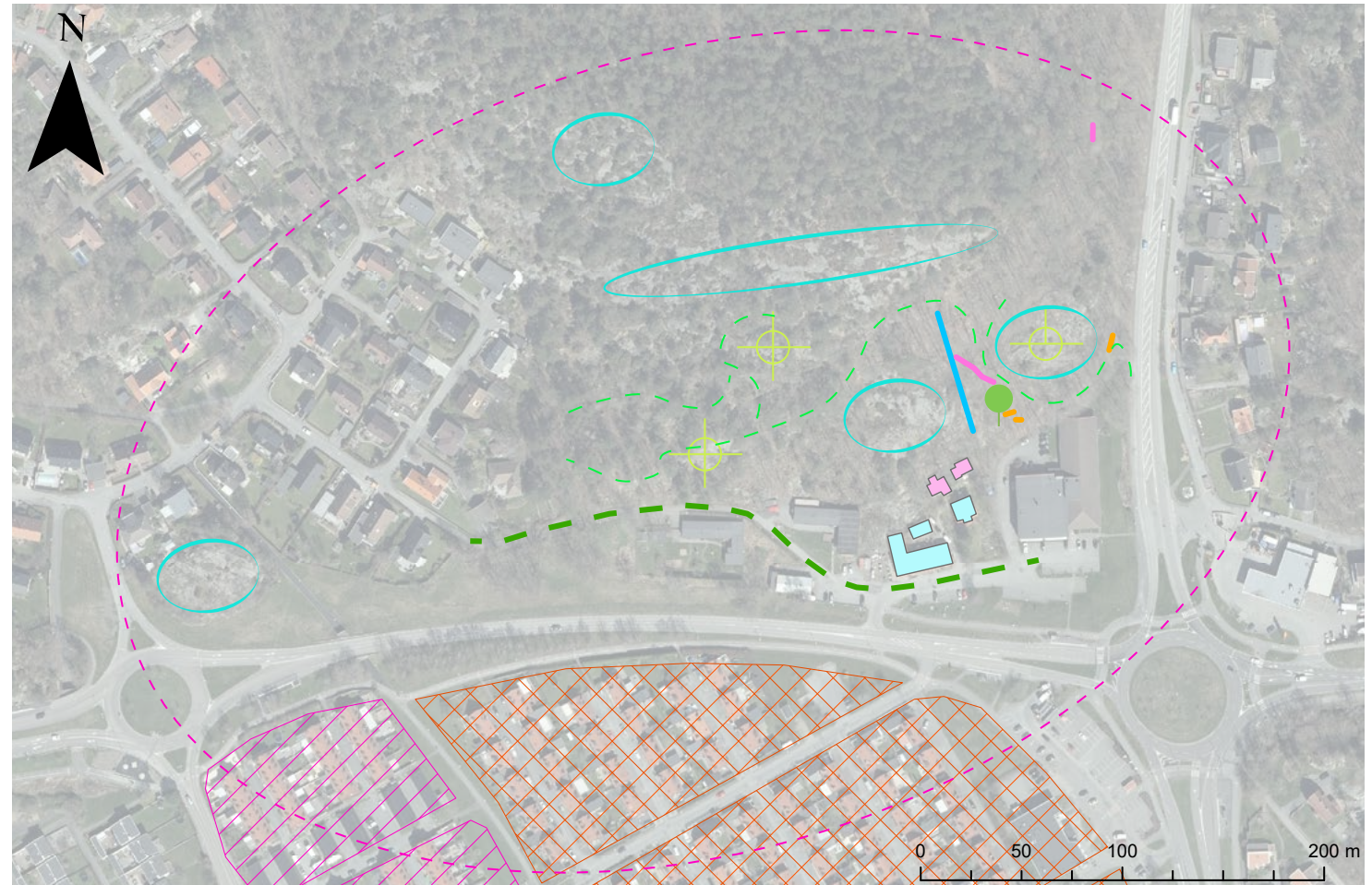
Det agrara tidsdjupet






Äldre agrar struktur 





- Tätt placerade gårdsbyggnader från 1800-talets mitt eller tidigare avspeglar den täta radbystrukturen innan skiftet.
- Det gamla bostadshuset uppfört i timmer inklädd med lockpanel.
- Karaktäristisk källarvind med panelad överbyggnad och murad vitkalkad jordkällare.



Yngre agrar struktur 




- Förrådsbyggnad/vagnslider i en med lockpanel inklädd stolpvirkesstomme ovanpå grund av slåthuggen natursten.
- F.d ladugård med traditionell taklutning, rödfärgad fasad, tät placering mot vägen och avlång L-formad byggnad kring en gårdsplan.
- Bostadshus med indragen placering och omgivande trädgård. Tvåvåningsbyggnad



-  Utredningsområde
-  Egnahem - kedjehus
-  Egnahem - radhus
-  Yngre agrar struktur
-  Äldre agrar struktur


-  Gräns mellan äng och bete
-  Lagaskiftesmur
-  Stenterrass
-  Sträckning äldre byväg

-  Utsiktsplatser över landskapet
-  Arkitektoniska fronter

-  Rumsskapande träd
-  Stigar (ungefärlig sträckning)
-  Karg klippnatur

med frontespis ger resligt uttryck typiskt för 1900-talets början.

Lämningar av odling, bete och äng

Gränser mellan äng och bete 

- Vid översiktligt platsbesök påträffade möjliga rester av inhägnad mellan ängsmark och betesmark.

Lagaskiftesmurar

- Rester av långa, raka stenmurar med större, kantigare stenar. Främst i nord-sydlig riktning, stenmurarna löper tvärsöver topografin.

Stenterrasser

- Rest av relativt väl lagda terrassmurar. Möjliga historiska funktioner att jämna till ytor för odling samt stabilisering av fägator.

Vägnät

Sträckning äldre byväg

- Parti av gamla Åkeredsvägen som står i samband med rester av gårdsbebyggelse vid foten av berget. Smal, krökt sträckning kantad av en oxelhäck med håligheter som indikerar att den är av högre ålder.

Det moderna bostadsområdet - Åkereds egnahemsområde

Övergripande

- Åkereds egnahemsområde präglad av enhetlighet i volymer, placering och arkitektur. Små skillnader råder mellan kedjehusen och radhusen.
- Placering: Husväggar placerade kloss an mot den gemensamma, småskaliga, bilfria gatumiljön.
- Utformning: Inspiration av tidiga 1900-talets

sydskånska/danska gatumiljö med gavelsidor utan takskägg, branta tak (42-graders lutning) försedda med rundade takkupor i svart plåt samt taktäckning av enkupigt lertegel.

- Material och färgsättning: Variation mellan stående och liggande lockpanel. Naturliga färgsättningar från jordiga pigment: Faluröda eller hasselnötsbruna fasadkulörer. Vitmålade fönster och staket som skyddar den privata trädgården mot insyn.
- Mellan husen: Småskaliga gaturum med träd-rader mellan husen, tillsammans med inramande buskage mot omgivningen kompenserar för den planmässiga regelbundenheten.

Egnahem - kedjehus

- Sammankopplande lägre bilplats och kallförråd målad i vitt som ger insynskydd mot privata trädgårdar. Dessa lägre kopplingar ger karaktäristiska släpp mellan de rödfärgade och hasselnötsbruna kedjehusen och bidrar till områdets småskalighet och landskapsanpassning.

Egnahem - radhus

- Takkupor och fönsterpartier kommer i sektioner två och två vilket bildar ett repetitivare formspråk än hos kedjehusen. Dock ligger skillnaderna väl inom schemat för de övergripande karaktärsdragen.

Visuella och upplevelsemässiga värden

Utsiktsplatser över landskapet

- Utsiktsplatser på nakna klipphöllar med långa utblickar över dalen i söder. Åkereds egnahemsområdes bebyggelsefront och storskaliga projekt på tidigare åkermark kan särskilt väl upplevas här.

Stigar

- Tendenser till upptrampade stigar på jordarna mellan de karga klipporna. Från stigarna passeras flera rester av stenmurar av olika karaktär. Står även i förbindelse med utsiktsplatser.

Karg klippnatur

- Karga klippor med låga träd eller ingen växtlighet som ger en förståelse för det historiska lantbrukets magra betesmarker, samtidigt som det bidrar till nämnda utsikter över landskapet.

Arkitektoniska fronter

- Åkereds egnahemsområdes bebyggelsefront med avgränsande buskage, enhetliga byggnadshöjder, färgsättningar, fasad- och takmaterial samt placering i landskapet.

Rumsskapande träd

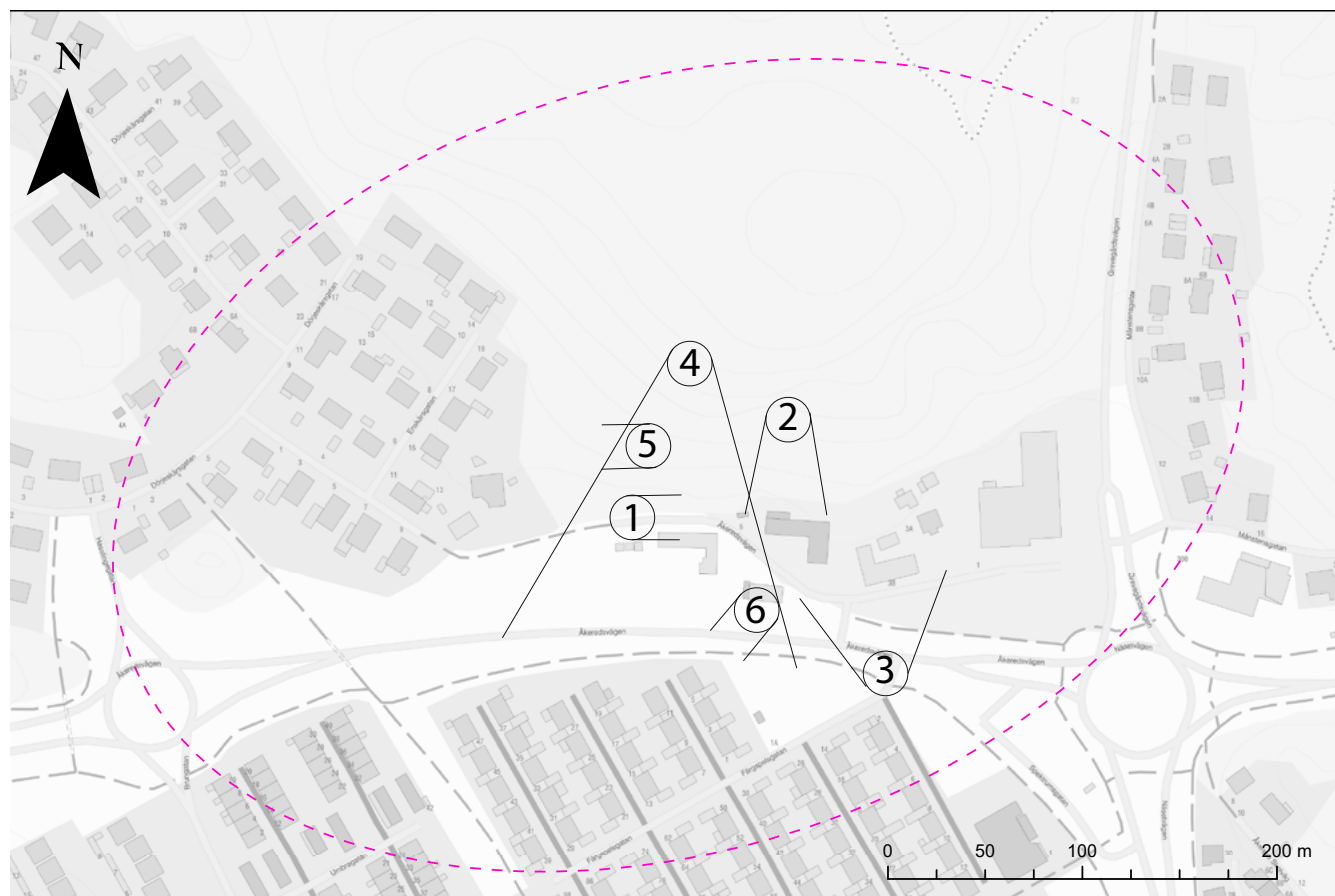
- Rumsskapande träd som bidrar till miljöns agrara tidsdjup. Vid vägen en lind och uppe på berget några större ekar samt krökta, vindpinade tallar.



Synbilder

Från vissa platser kan kulturmiljön som helhet särskilt väl upplevas. Varje synbild fungerar som en samlad, visuellt kondenserad bild av de företeelser och sammanhang med kulturhistoriska värden som identifierats i utredningen och som redovisas på föregående karta.

Synbildernas värden är utgångspunkt för författande av rekommendationer som anger kulturmiljövårdande ingångar till val av placering och utformning av förändringar i planområdet.

I många fall handlar rekommendationerna om att bibehålla en bebyggelsestruktur eller företeelse i landskapet. I några få fall handlar rekommendationerna om att bevara enskilda objekt. Det är strukturens eller objektets värde för det kulturhistoriska sammanhanget som avgör rekommendationen.



 Utredningsområde  Siktbilder med visuella värden

Synbilder och rekommendationer

1-5

Synbild 1

- Sluttning med berg i dagen och glest växande träd - högre tallar och lövträd, främst ek.
- Smal, krökt vägsträckning - den gamla byvägen vid foten av berget. Kantad av en äldre oxelhäck, småvuxen och med håligheter, som berättar om historisk beskärning.

Rekommendationer synbild 1

- Områdets topografi med berg i dagen och grönska med särskilt ekträd och tall bör tas tillvara på utvalda platser inom planområdet. Denna karaktär är viktig längs den äldre byvägen. Här bör sträckning och bredd tillsammans med den äldre oxelhäcken integreras i utformningen av det nya bostadsområdet.
- Lägre, mer grupperade volymer i kombination med tillvaratagande av naturmark längs den äldre byvägen kan vara ett sätt att bibehålla karaktären.



Synbild 1. Längs gamla byvägen mot byn i öster.

Synbild 2

- Längre upp karg natur med nakna klipphällar och krökta vindpinade små tallar.
- Längre ned, närmare gårdsbebyggelsen lätta jordar med högre tallar, lövträd och tendenser till upp trampade stigar.

Rekommendationer synbild 2

- Karaktär av karg natur med nakna klipphällar och krökta vindpinade små tallar bör värnas på utvalda platser, förslagvis vid utpekade utsiktsplatser.

Synbild 3

- Tendenser till upp trampade stigar i skogsområdet.

Rekommendationer synbild 3

- Inslag av naturmark med högre tallar och lövträd samt tendenser till upp trampade stigar bör integreras i områdets gestaltning. Stigarna fungerar sammankopplande för naturområdets värden. De berättar tillsammans med stenmurarna om det historiska lantbruket samtidigt som det innehar upplevelsemässiga värden.



Synbild 2. Från foten av berget mot gamla Åkeredsvägen. Karaktäristiskt karg bergnatur med vindpinade tallar präglar vybilden.



Synbild 3. Stigar upp på berget. Förutom tall även ekträd. Stundtals är det mycket sly som skapar en vildvuxen karaktär.

Synbild 4

- Färgsättning anpassad till landskapet.
- Uppstickande klippor med utsikter över området - Åkereds egnahemsområde och det på omgivande bergryggar belägna Nässets villabyggelse.
- Ladugård vänd mot dalen (tidigare jordbruksmarker), mangårdsbyggnader och bodar indraget placerade längs foten av berget.

Rekommendationer synbild 4

- Ny bebyggelse bör utformas med en färgsättning och volymhantering anpassad till naturlandskapets växtlighet, färger och topografi. Färgsättning hos Åkereds egnahemsområde kan tjäna som förebild men även andra naturfärger kan fungera på platsen som anknyter till den karga klippnaturen eller grönskan.
- Att bibehålla siktlinjer från och mot uppstickande karga klippor kan också vara ett sätt att bättre integrera den nya bebyggelsen i landskapet.



Synbild 4. Från dalen mot byn och berget. Till höger det nyare bostadshuset och till vänster f.d. ladugården, däremellan sticker förrådsbyggnad/vagnslider fram.

Synbild 5

- Exempel på en av många utsikter från berget ut över Åkereds egnahemsområde och det på omgivande bergryggar belägna Näsets villabebyggelse.
- Samlad visuell bild av Åkereds enhetliga rader av kedjehus med gemensam taklutning och färgsättning av fasader, samt takmaterial i enkupigt lertegel.
- Kedjehus med släpp mellan byggnadsvolymer ger välbehövligen avbrott i den enhetliga bebyggelsen och slättlandskapet. Gavelsidor utan taksäck bidrar till dessa släpp och ger tillsammans med byggnadernas låga skala en karaktär av sydsjånsk eller dansk by.
- Radhus med repetitivare utformning än kedjehusen men inordnade i samma utformnings-, material- och färgsättningschema.

Rekommendationer synbild 5

- Siktlinjer med utsikter från berget ut över Åkereds egnahemsområde och det på omgivande bergryggar belägna Näsets villabebyggelse bör tas tillvara.
- Egnahemsområdets enhetliga rader av kedje- och radhus med gemensam taklutning och färgsättning av fasader, samt takmaterial i

enkupigt lertegel bör fortsatt kunna upplevas från utsiktsplatser.

- Kedjehusens "släpp" mellan byggnadsvolymer kan vara en förebild för att dra ned tillkommande bebyggelses skalupplevelse. Gavelsidor utan taksäck bidrar till att dessa släpp framträder tydligare.

- Radhusen har en repetitivare utformning än kedjehusen men är inordnade i samma utformnings-, material- och färgsättningschema. Ett genomgående schema för dessa aspekter med inbördes variationer kan vara ett framgångsrecept i gestaltningen.



Synbild 5. Från berget ned mot Åkereds egnahemsområde

Synbild 6

- Rumsskapande lindträd som tillsammans med omgivande gårdsbebyggelse bidrar till miljöns agrara tidsdjup.
- Åkereds egnahemsområdes färgsättning i falurött och hasselnötsbrunt med anpassning till naturens och den agrara miljöns färger.
- Kedjehus: Samma som vybild 5 ovan.

Rekommendationer synbild 6

- Rumsskapande lind bör tas tillvara och integreras i det framtida bostadsområdet.



Synbild 6. Från vägreken mot Åkereds egnahemsområde.

FÖRUTSÄTTNINGAR

Kulturmiljölagen

Detaljplanens område berör i sin nordöstra del ett fornlämningsområde, i form av lämningar av en stenåldersboplats L1960:393. I övrigt ligger två stensättningar som saknar antikvarisk bedömning en bit norr om planområdet.

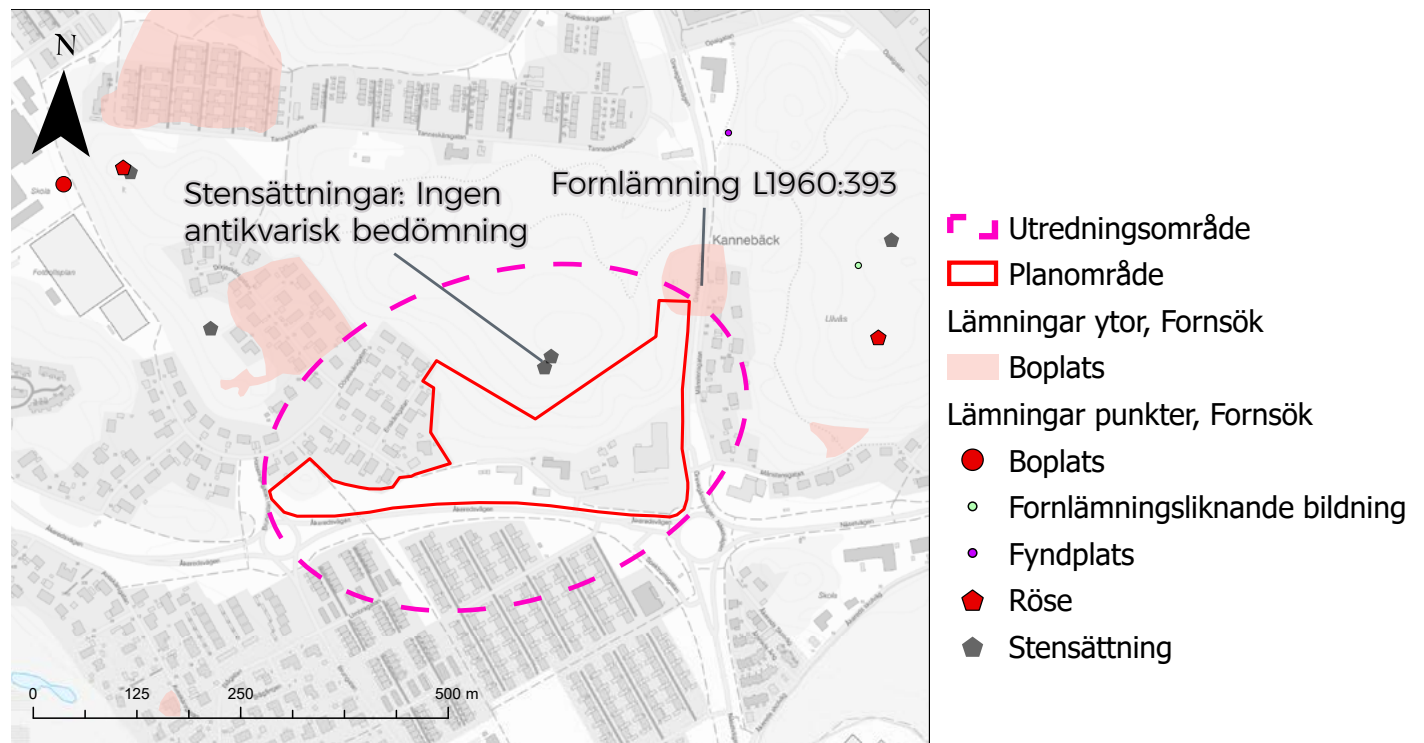
Allmänt om fornlämningar

En fornlämning är enligt 2 kap kulturmiljölagen (1988:950) en lämning efter människors verksamhet under forna tider, vilken har tillkommit genom äldre tiders bruk och som är varaktigt övergiven. En fornlämning ska också ha tillkommit före år 1850. Skyddet är automatiskt enligt lagen, vilket innebär att det inte krävs något myndighetsbeslut för att en fornlämning ska vara skyddad.

En nyupptäckt fornlämning har ett omedelbart skydd. Alla åtgärder som innebär övertäckande, grävning, flytt eller annan ändring av fornlämningen kräver tillståndsprövning.

Till varje fornlämning hör markområdet runt den, som har samma lagskydd som själva fornlämningen. Detta område benämns fornläm-

ningsområde. Områdets storlek skiftar beroende på fornlämningsens art och betydelse och dess läge i landskapet. Storlek fastställs av länsstyrelsen från fall till fall och aktualiseras när frågan ställs. Ingrepp i fornlämning kräver tillstånd från länsstyrelsen.



Plan- och bygglagen

I Plan- och bygglagen hanteras kulturvärden genom förvanskningförbudet, varsamhetskrav, prövning av lokalisering samt avvägningarna mellan allmänna och enskilda intressen.

Förbud mot förvanskning (PBL 8 kap. 13 §)

Byggnader och bebyggelseområden som anses vara särskilt värdefulla från historisk, kulturhistorisk, miljömässig eller konstnärlig synpunkt får inte förvanskas enligt 8 kap. 13 § Plan- och bygglagen.

Om en väsentlig egenskap går förlorad eller om områdets särart/karaktär väsentligt ändras sker en förvanskning. För att undvika en förvanskning måste därför bärande karaktärsdrag, egenskaper och särarter identifieras och pekats ut. Dessa ska skyddas och ligga till grund för val av eventuella åtgärder, så att det kulturhistoriska värdet inte ska minska. Förvanskningförbudet gäller alltid, och ska följas av alla, såväl kommunen som fastighetsägare m.fl. Förvanskningförbudet ska tillämpas vid alla åtgärder som berör miljön.

Varsamhetskrav (PBL 8 kap. 17 §)

Varsamhetskravet i PBL gäller alla byggnader och innebär att hänsyn ska tas till byggnadens karaktärsdrag. Det kan avse sådant som

byggnadsmaterial, takutformning, färgsättning, form och byggnadens samspel med omgivningen. Det handlar inte bara om trohet mot originalets utseende, utan även mot den teknik och material med vilket det har åstadkommit.

PBL 2 kap.

Prövning enligt 2 kap PBL avser lokaliseringen, det vill säga markens lämplighet för en åtgärd. Som ett allmänintresse är kulturmiljöperspektivet en central och ibland avgörande aspekt för lämpligheten att bebygga ett markområde. I 6 § anges att bebyggelse och byggnadsverk ska utformas och placeras på den avsedda marken på ett sätt som är lämpligt med hänsyn till stads- och landskapsbilden, natur- och kulturvärdena på platsen och intresset av en god helhetsverkan.

Kommunens ansvar

Kommunen har enligt lagstiftningen ett särskilt ansvar vid planläggning i särskilt värdefulla miljöer. Det är kommunens ansvar att det allmänna intresset bevakas och prioriteras. Kommunen har även ett uttalat ansvar att skydda de särskilt värdefulla kulturmiljöerna vid planläggning. Detta innebär att kommunen inte ska utarbeta en detaljplan som skadar den särskilt värdefulla kulturmiljön och ska även besluta

om lämpliga bestämmelser som garanterar ett fullgott skydd för miljön.

Utformningsbestämmelse

När det finns särskilda skäl, exempelvis höga natur- eller kulturvärden på platsen, har kommunen möjligheten att i detaljplan reglera en ny byggnads utformning med en utformningsbestämmelse som betecknas på plankartan med bokstaven f.

Vad kan regleras med utformningsbestämmelse?

Med utformningsbestämmelser kan kommunen reglera delar på byggnadsverk som exempelvis takutformning, takkupor, fönstersättning, bur-språk, verandor och balkonger. Kommunen kan också reglera material och färgsättning på till exempel fasad, tak eller på specifika byggnadsdelar. Det går även att reglera fasadutsmückning.

Källa: PBL 4 kap. 16 § samt PBL Kunskapsbanken

HISTORISK BAKGRUND

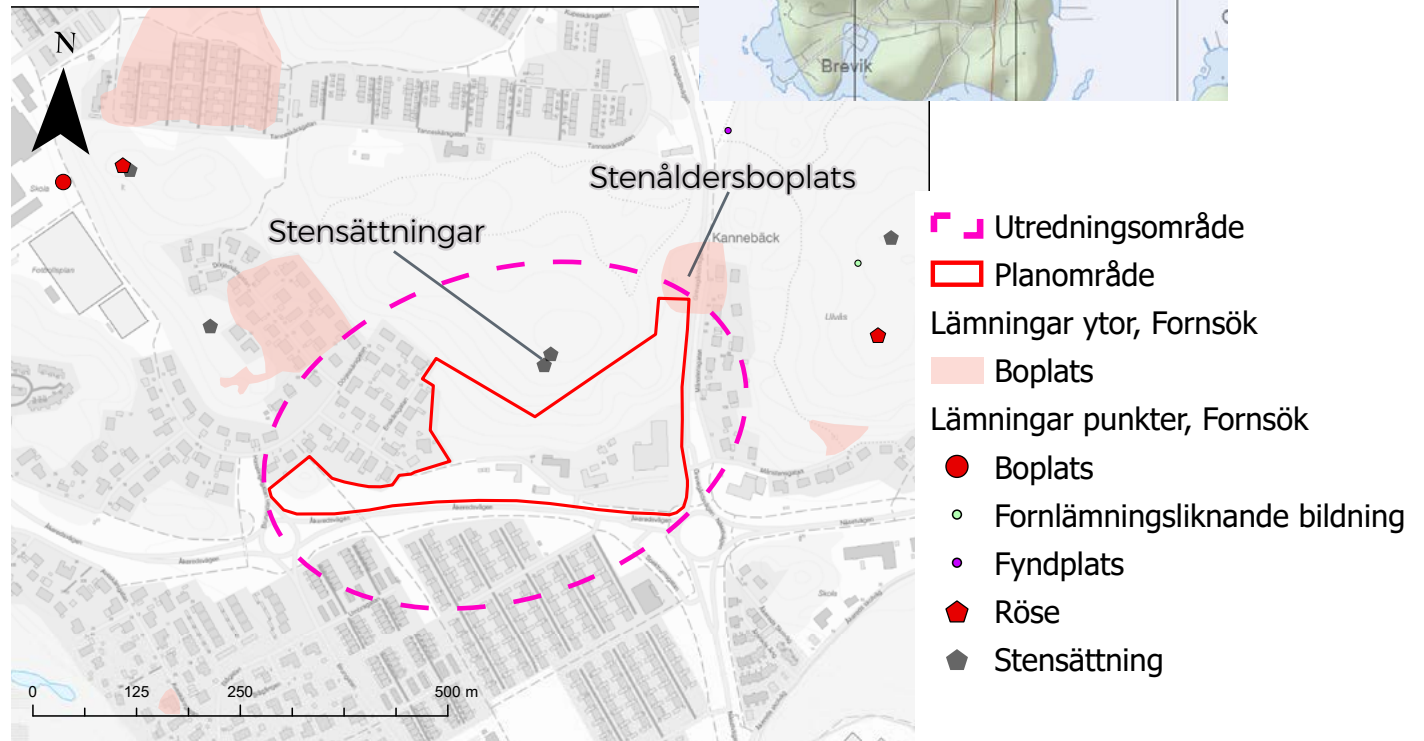
Förhistorisk tid

För 4000-6000 år sedan löpte strandlinjerna upp till nuvarande Åkered och Kannebäck och vidare upp mot Frölunda. Vid Åkered låg en skyddad havsvik där det var god tillgång på fisk, vilket bör ha lockat dåtidens jägar-samlarbefolkning som verkade i det geografiska området. Lämningar av stenåldersboplatser runt omkring utredningsområdet indikerar detta. Fynden i dessa fall har varit rikliga; ett stort antal redskap i form av yxor, borrar, knivar m.m samt även keramik.

På omgivande berget Ulvås och på bergsryggen direkt öster om Önneredsskolan finns lämningar av rösen, en gravtyp bestående av uppbyggda stenar i en välvd profil utan inblandning av jord. Bergen har varit kala i äldre tider och gravrösenas höga, synliga placering kan ses som ett uttryck för människors signalering av makt mot omgivningen under förhistorisk tid.

Karta med utdrag från Fornsök som visar typiska lämningstyper för förhistorisk tid (fram till år 1000 e.Kr.). Överst till höger: Karta från SGU med beräknade strandlinjenivåer för 6000 år sedan.

I det högre belägna skogspartiet inom utredningsområdet, men strax utanför planområdet, finns även två stensättningar som saknar antikvarisk bedömning men är helt undersökta enligt Fornsök. En stensättning är liksom ett röse en förhistorisk gravanläggning med välvd profil men den kan vara uppbyggd på olika sätt.



Medeltid-1600-tal

Åkered är beläget i Frölunda socken som har medeltida ursprung. Gården Åkered omnämns för första gången i skriftliga källor år 1481 i Biskop Brynolfs synebrev av gränsen mellan Askims härad i Västergötland och Fjäre härad i Halland. Där står ”Per i Agerödh” omnämnd som en av fjorton bönder i detta dåvarande gränsområde mot Danmark. Läget i gränsbygden innebar mycket krig och konflikter, men också en omfattande handel. Frölunda och Askims landskapsområden var strategiska som de enda svenska markområdena som stod i kontakt med Västerhavet i slutet av medeltiden och början av 1500-talet.

Oroliga tider och de naturgeografiska förutsättningarna, med svårödlade åkermarker begränsade av kala bergryggar, medförde att fisket var en mycket viktig binäring och ofta till och med huvudnäring för befolkningen.

Vägsträckningen genom Åkereds by härstammar åtminstone från denna tid, dess sträckning mellan Frölunda sockencentrum och fiskelägena vid kusten i väster kan följas i det äldre kartmaterialet.

1700-tal-1847

Fredstiderna och den agrara revolutionen med förbättrade jordbruksmetoder medförde befolkningsökningar och hemmansklyvningar. Flera nya brukningsenheter tillkom i Åkered som växte fram till en by bestående av fem bondfamiljer i slutet av 1700-talet.

Gårdarna genomgick storskifte av utmarkerna år 1795. Utmarkerna låg i de höglänta partierna väster om byn, vid havet. Norr om gårdsbebyggelsen vidtog byn Önnereds utmarker. Skiftet innebar att rågångar fastställdes mellan byarna som nu fick sina utmarker samlade i var sitt skifte. Åkered fick ett område som innefattade Båseberg och Rörviksberg sydväst om byn samt Åkersberg och Dyrstensberg nordväst om byn.

Storskifte på inägorna genomfördes 1825. Storskifteskartan visar bebyggelsen som bestod av en radbyliknande grupp på fyra tätt placerade gårdsbildningar.

Befolkningsmängden minskade i området under 1830-talet på grund av kolerans härjningar år 1834. I övrigt tilltog ökningen på grund av ökad uppodling och det omfattande fisket som möjlig-

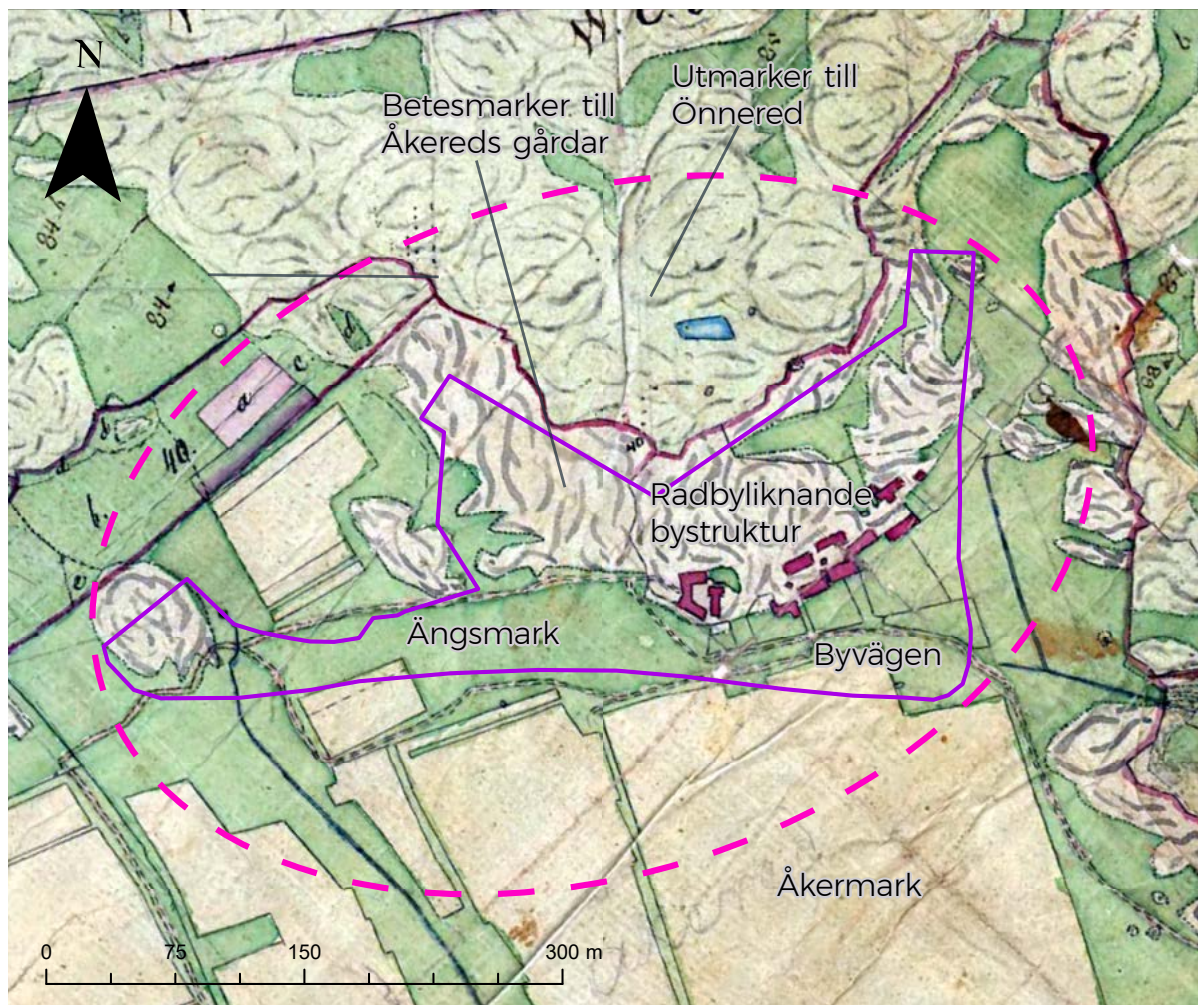
gjorts av ”Den stora sillperioden” 1747-1809. När sillen slutade ”gå till” innebar befolkningsökningarna en överbefolkning. För de som inte ägde mark innebar detta fattiga förhållanden i Åkered och socknen som helhet.

I sockenbeskrivningen år 1847 anges att socknens marker inte kan utökas så mycket mer: ”De få odlingslägenheter som ännu finnas är inträngda i bergskrevor och måhända ej till särdeles nytta kunna upparbetas”.

Brukningssättet i mitten av 1800-talet var ett ålderdomligt ensäde. Träda och växelbruk var sällsynt.

I jämförelse mot åker var ängsmarkerna små, enbart bestående av sådan sidlänt mark som inte kunde brukas som åker. Betesmarker var av dålig beskaffenhet, bestående huvudsakligen av berg med magert bete. Mer låglänta betesmarker var uppträngda intill bergen och användes av bybor samfällt.

Böndernas mjölkförsäljning blev allt betydelsefullare under denna tid på grund av Göteborgs växande befolkning. Den dåliga tillgången på naturliga betesmarker gjorde det nödvändigt att stallfod-



■ Utredningsområde

■ Planområde

Storskifteskarta för inägorna från 1828, Källa: Lantmäteriet Historiska kartor.

Åkered vid 1800-talets början

Odlingslandskap - storskifte 1797 resp. 1828

- Norr om gårdarna i den höglänta marken ligger gårdsnära betesmarker som gränsar till utmarker till grannbyn Önnered. Utmarksgränser (rågångar) är sedan 1797 utsatta i de öppna betesmarkerna. Merparten av Åkereds utmarker låg i väster kring Rörviksberget.
- I randen mellan gårdsbebyggelsen och byvägen ängsmarker och mindre åkerplättar.
- I slättlandskapet i söder sammanhängande åkermarker brukade samfällt av byns gårdar genom ensäde. Åkermarker avgränsas genom avlånga diken och/eller jordvallar.

Vägar och landskapselement

- Vägen från Frölunda löper i väst-östlig riktning på södra sidan om byns bebyggelse.
- En liten bäck löper genom åkermarken i nord-sydlig riktning.
- Kala större bergryggar och små moränhöjder präglar topografin och naturen i området.

Bebyggelse

- Fyra tätt placerade gårdsbildningar i en radbyliknande struktur. Mangårdsbyggnader vetter mot berget och ladugårdar mot åkrarna. Byggnader är uppförda som längor.

ringen fungerade under hela året. Ängsmarkerna räckte dock sällan till vinterfodret och ofta fick spannmålet användas. Inga större förändringar tycks dock ha skett vad gäller ladugårdarna i Åkered vid denna tid.

Tillsammans med Hammar bildade Åkered en rote i indelningsverket. Roten skaffade en båtsman och underhöll denne med bostad och tillhörande bördig markbit, i utbyte mot frihet mot utskrivning för gårdarna. Systemet med indelningsverket överlevde från slutet av 1600-talet till 1900-talets början. Båtsmanstorpet Vitten låg där Vittens gata ligger idag.

1850-1900

Laga skifte

Laga skifte genomfördes i Åkered år 1847. Byn bestod då av 7 brukningsenheter. Skiftet innebar att två av gårdarna inne i byn flyttades ut till nya lägen. Samtidigt indelades byns marker i dalgången så att varje gård fick sina åkermarker inklusive ängsmarker samlade i ett eget skifte.

Laga skifte blev en viktig förutsättning för landets industrialisering. I samband med skiftet infördes cirkulationsjordbruk, som innebar att olika grödor systematiskt växades mellan ett antal markskiften. Växelbruket spred sig snabbt under andra halvan av 1800-talet. Att det gick så fort berodde på att djurfodret började odlas på åkern, vilket var nödvändigt i och med övergången till en alltmer intensiv djurskötsel och mejeriproduktion.

Denna intensifiering skedde på grund av den ökade efterfrågan på livsmedel från de växande städerna. En allt större del av böndernas produktion skedde för marknaden istället för husbehov.

1900-1950

De kraftiga produktionsökningarna i jordbruket fortsatte i början av 1900-talet. Förutom cirkulationsjordbruket möjliggjordes dessa av handelsgödsel, framförädling av mer högavkastande sädessorter samt mekaniseringen (traktorer, skördetröskor m.m.)

Utvecklingen under tidigt 1900-tal kom till uttryck i att åkern nästan tog över helt på ängens bekostnad. Betesmarkerna flyttades till gårdsnära marker.

Enligt muntliga källor bland dagens lokalbefolkning fungerade Åkered som något av en lokal mötespunkt i mitten av 1900-talet. Här hämtade människor sin mjölk för husbehov.

Åkered i mitten av 1800-talet

Odlingslandskap - laga skifte

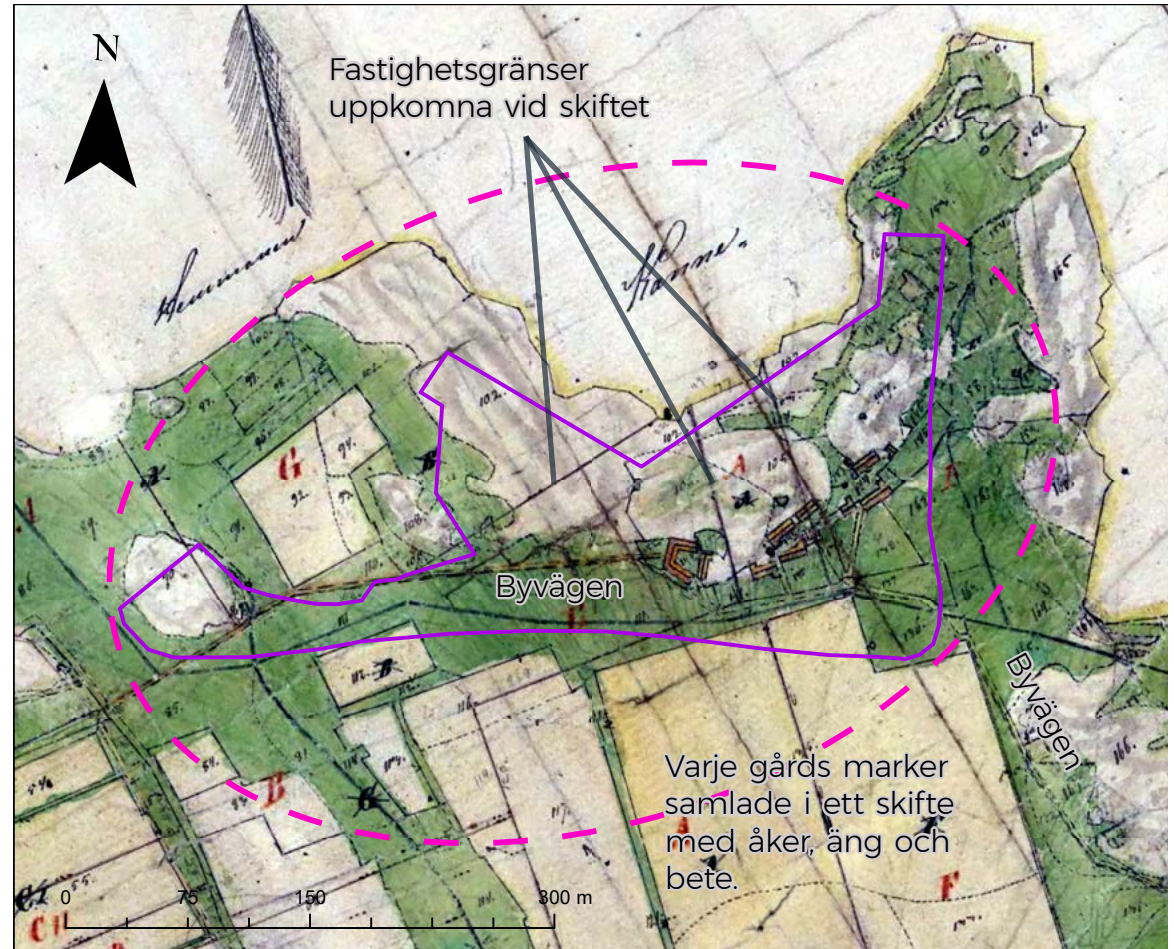
- Norr om gårdarna i den höglänta marken ligger gårdsnära betesmarker som gränsar till utmarker till grannbyn Önnered. Merparten av Åkereds utmarker låg i väster kring Rörviksberget.
- I randen mellan gårdsbebyggelsen och byvägen ängsmarker och mindre åkerplättar.
- De sammanhängande åkermarkerna och ängsmarkerna delas vid skiftet upp så att varje brukare i princip får ett samlat skifte. Åkermarker avgränsas genom avlånga diken och/eller jordvallar.

Vägar och landskapselement

- Vägen från Frölunda löper i väst-östlig riktning på södra sidan om byn. Vägen användes bland annat för skjutsning av båtsman, som brukningsväg och som transportväg till exempelvis sockenkyrkan.
- En liten bäck löper genom åkermarken i nord-sydlig riktning.

Bebyggelse

- Två gårdar har flyttats till nya lägen i väster (utanför kartbilden)
- I övrigt är gårdsbebyggelsen relativt oförändrad.



■ Utredningsområde

■ Planområde

Lagaskifteskartan från 1847. Källa: Lantmäteriet Historiska kartor.

Åkered på 1930-talet

Odlingslandskap

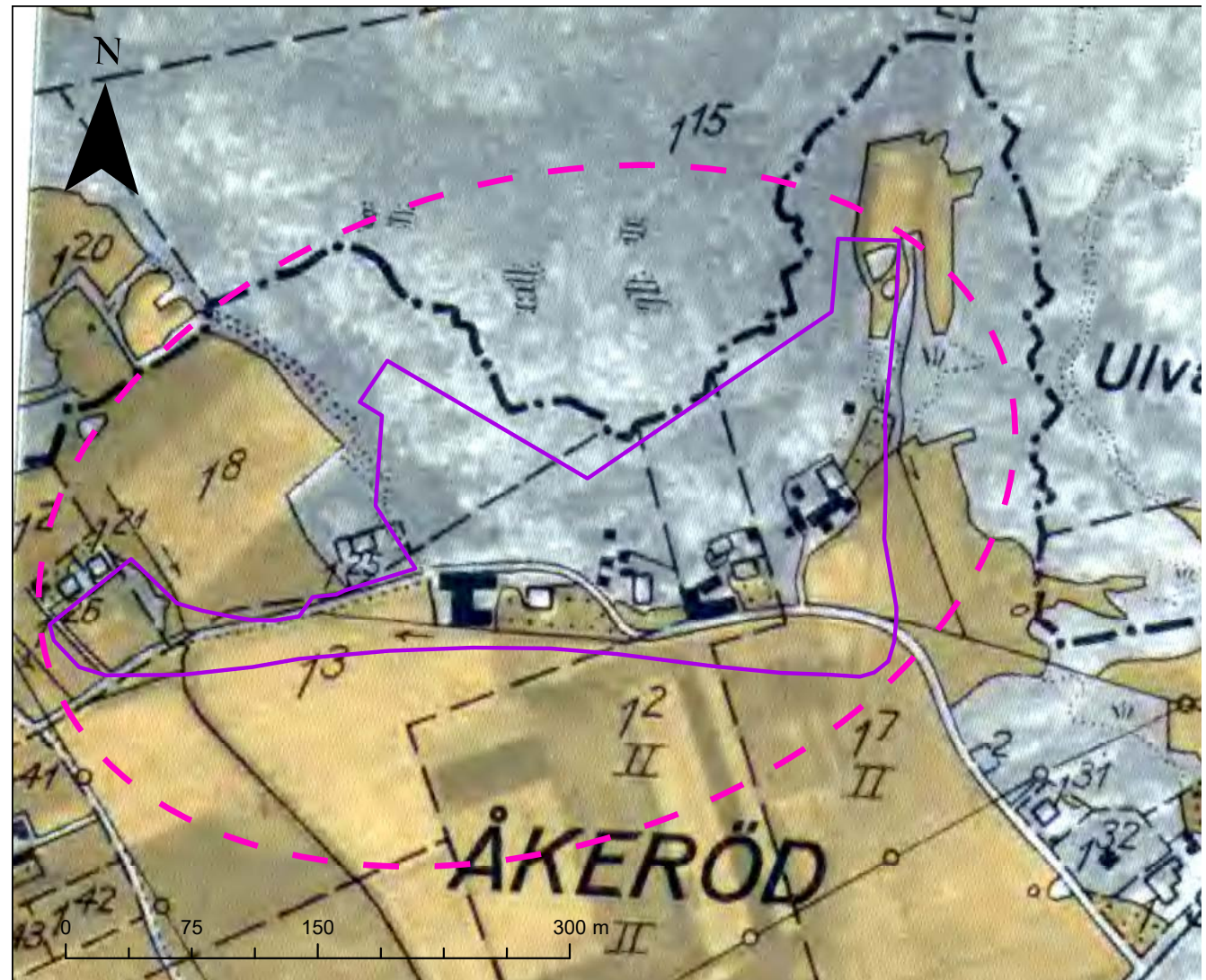
- Åkermarken dominerar i de låglänta delarna medan kreatursbete alltmer sker gårdsnära. Utmarkerna används allt mindre för bete och börjar växa igen.

Vägar och landskapselement

- Det äldre vägnätet används fortfarande. Endast viss breddning har skett.

Bebyggelse

- De vid laga skifte utskiftade gårdarna skapar en luftigare bystruktur.
- Några sportstugor har byggts upp på norra sidan av vägen (senare rivna). Byggnadstypen var mycket vanlig på 1930-talet. Sportstugan är ett enklare typ av fritidshus som uppfördes av stadsbefolkningen, som tillflyktsort för friluftsliv.



■ Utredningsområde

■ Planområde

Ekonomiska kartan från 1935, Källa: Lantmäteriet Historiska kartor.

1900-talets mitt och framåt

Rationaliseringar i jordbruket, kombinerat med jordbrukspolitikens gynnande av stordriftsgårdar, innebar nedläggning av gårdar i Åkered från mitten av 1900-talet.

Den permanenta nedläggningen av jordbruket i Åkered skapades i och med anläggandet av Åkereds egnahemsområde på byns före detta åkermarker i början av 1960-talet.

Åkereds egnahemsområde

Egnahemsområdet omfattade 236 kedjehus och 244 radhusbostäder. Husen nåddes genom ett rutnät av lokalgator som löpte in i området från de större omslutande trafiklederna. Som en del av planeringen etablerades butik, lek område och skola på en central plats inne i området.

Byggherre var Göteborgs Stads Egnahems AB. Arkitekt bakom radhusen och kedjehusen var GAKO genom Henrik Falkenberg och Lars Ågren. Arkitekterna hade den sydsåkanska och danska gatumiljön som förebild i utformningen. Detta kom till uttryck i småskaliga, täta gatumiljöer med ingångar vända mot gatan för att främja samtal och

aktiviteter mellan grannarna. Gatan trädplante- rades också för att mjuka upp karaktären.

Bebyggelse norr om Åkeredsvägen

Ett fåtal byggnader kopplat till gårdsbebyggelsen blev kvar. Äldre mangårdsbyggnad, ladugård, källarvind samt förrådsbyggnad från 1800-talet samt bostadshus från 1928.

Längs Åkeredsvägen vid korsningen mot Greve- gårdsgatan uppfördes i mitten av 1980-talet en kombinerad verkstads- och kontorsbyggnad för tillverkning av dykeriutrustning. Verksamheten huserar än idag i byggnaden.

Åkereds egnahemsområde

Åkereds egnahemsområde uppfördes med Göteborgs Stads Egnahems AB som byggherre. Arkitekterna bakom ritningarna, Henrik Falkenberg och Lars Ågren, hade den sydsåkanska och danska gatumiljön som förebild i utformningen med en tät, småskalig gatumiljö som skulle främja lek, samtal och aktiviteter. Köpare av radhusen fick statlig belåning medan köpare av kedjehus, på grund av att storleken översteg 125 kvm, erbjöds lån via Sparbankerna.

Efter ett par år hade ett tjugotal byggnader i området fått sättningsskador. Grunden till problemet tros ha varit den grundvattennivåsänkning som uppstått efter anläggandet och som lett till ihopsjunkning av leran i marken, med sättningar som följde.

Källa: Åkereds egnahemsområde, Daniel Hedin, Kajsa Olausson, Kristina de Rooij, Antikvariskt projektarbete, Bebyggelseantikvariskt program, Institutionen för kulturvård.

Åkered under andra halvan av 1900-talet

Landskapet

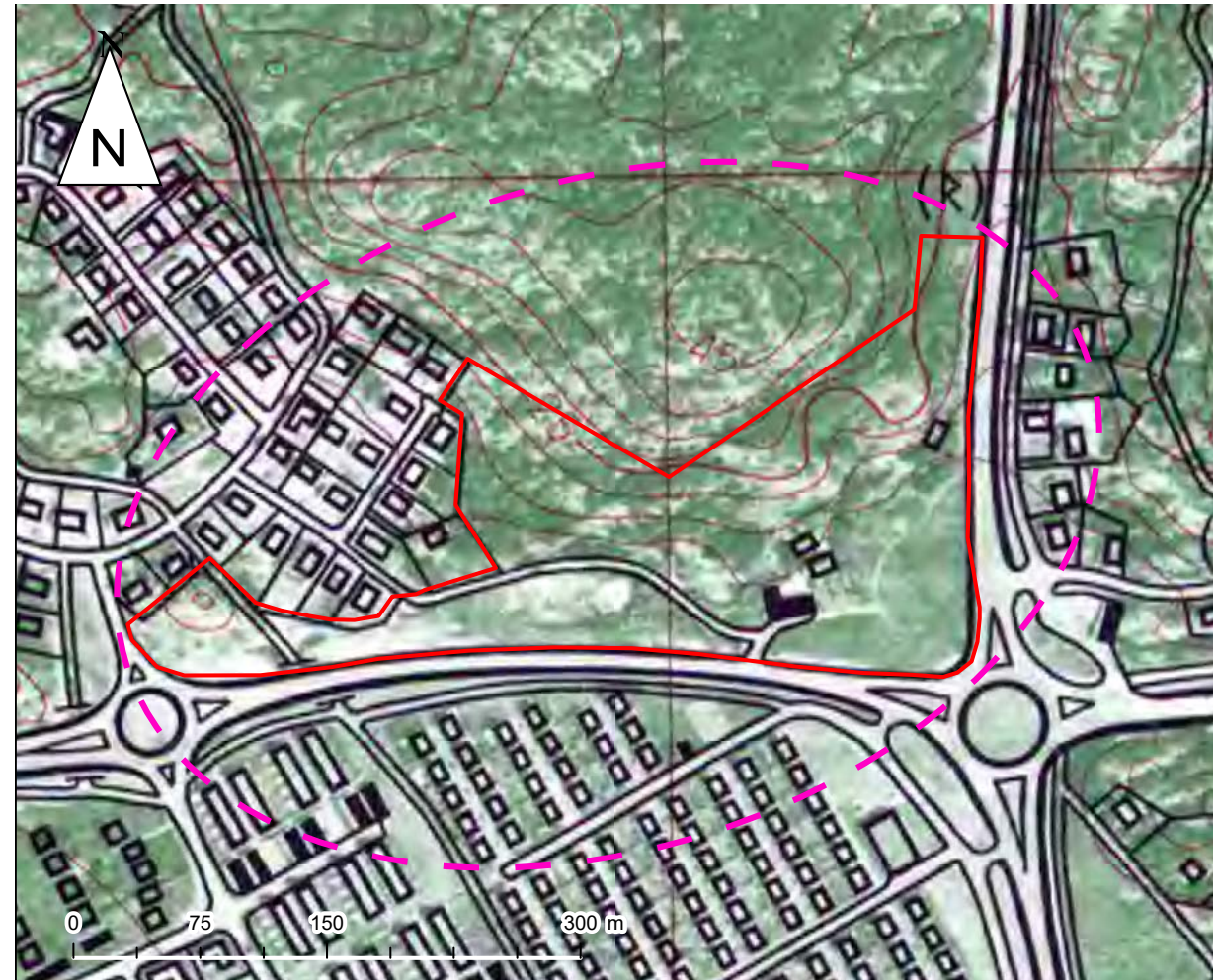
- Den tidigare åkermarken har i sin helhet bebyggt med Åkereds egnahemsområde vilket skapat ett bebyggelselandskap istället för ett åkerlandskap.
- Topografi och grönska kring det gamla byläget är samtidigt fortfarande tydligt framträdande.

Vägar och landskapselement

- Det äldre vägnätet har ersatts av ett modernt vägnät med tvåfiliga större vägar, rondeller samt in till bostadsområdena matargator och lokalgator. Det är bilismens intåg som märks i den fysiska miljön.
- En rest av den äldre byvägen finns kvar mellan kvarvarande gårdsmiljö och bostadsområde i väster.

Bebyggelse

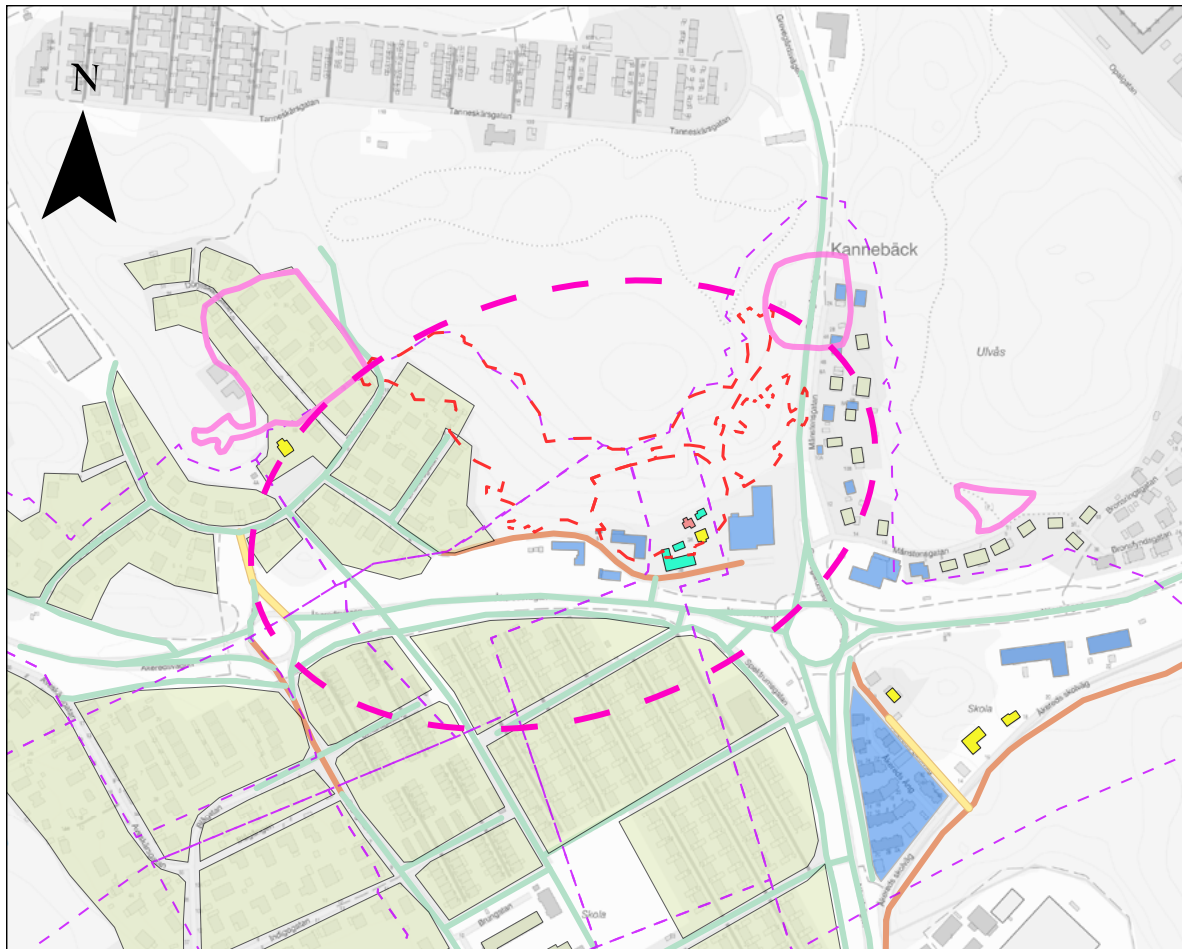
- En stor andel av den äldre gårdsbebyggelsen revs under perioden 1960-1970. En gårdsmiljö med tre gårdsbyggnader finns kvar i Åkereds by.
- Åkereds egnahemsområde med ett större antal enhetliga radhus och kedjehus har uppförts i södra delarna.
- Därutöver har villabebyggelse uppförts öster och väster om Åkereds gamla byläge.



- Utredningsområde
- Planområde

Ekonomiska kartan från 1973, utsnitt över utredningsområdet.

BESKRIVNING AV KULTURHISTORISKT INNEHÅLL

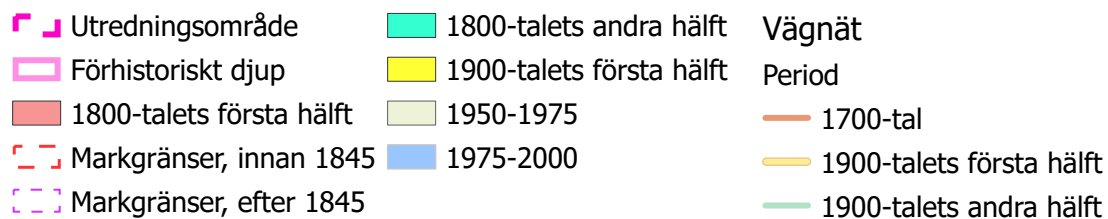


Utredningsområdet utgår från ett område norr om Åkeredsvägen. Det kulturhistoriska innehållet har ett förhistoriskt djup genom de fynd av stenåldersboplatser och stensättningar angränsande i utredningsområdets norra delar.

Området präglas av den äldre vägsträckningen genom byn Åkered med en äldre oxelhäck. Vid vägen finns en blandad bebyggelse från 1800-tal-1900-talets slut. Här märks särskilt en bevarad gårdsmiljö med byggnader från tre skilda perioder; bostadshus och källarvind från uppskattningsvis 1800-talets första hälft/mitt, vagnslider/förråd och ladugård från 1800-talets slut samt nytt bostadshus från 1920-talet.

I den kuperade skogsmarken i norr finns stenmurar som berättar om äldre markfördelning och markanvändning - exempelvis inhägnande av betesmarker och ängsmarker på inägor. Från 1800-talets mitt dyker även lagaskiftesmurarna upp här som än idag utgör fastighetsgränser.

Präglade kulturhistoriska sammanhang redovisas på kartan till vänster samt på följande uppslag.



Förhistoriskt djup



- Fynd av stenåldersboplatser och stensättningar längre upp i landskapet berättar om tidigare strandlinjenivåer och ett landskap attraktivt för dåtidens jägare-samlare.

1700-tal



- Ett kortare parti av den gamla Åkeredsvägen som löpte från Frölunda sockencentrum i öster till havet i väster finns inom utredningsområdet. Vägen skapar ett samband med rester av gårdsbebyggelse vid foten av berget. Vägen kantas av en oxelhäck av äldre ålder.
- Ovanför gårdsbebyggelsen finns rester av stenmurar som sammanfaller med gränser mellan ängsmarker och betesmarker på stor-skifteskartan från 1828 vilket tyder på att de kan vara från 1700-talet.

1800-1850



- Från tiden innan laga skifte, 1800-talets mitt eller tidigare, härstammar troligtvis det äldre bostadshuset. Byggnaden är uppförd i timmer inklädd med locklistpanel, och överensstämmer i placering med bostadshus på 1828 års karta.



Den äldre byvägen genom Åkered.



Det äldsta bostadshuset.



Källarvinden, tillbyggd med garage.

1800-talets andra hälft



- Att döma av den grova naturstensgrunden och den timrade konstruktionen är även den bredvid stående källarvinden av äldre ålder. En källarvind användes för matförvaring, i källaren för rotfrukter och på vinden exempelvis spannmål.

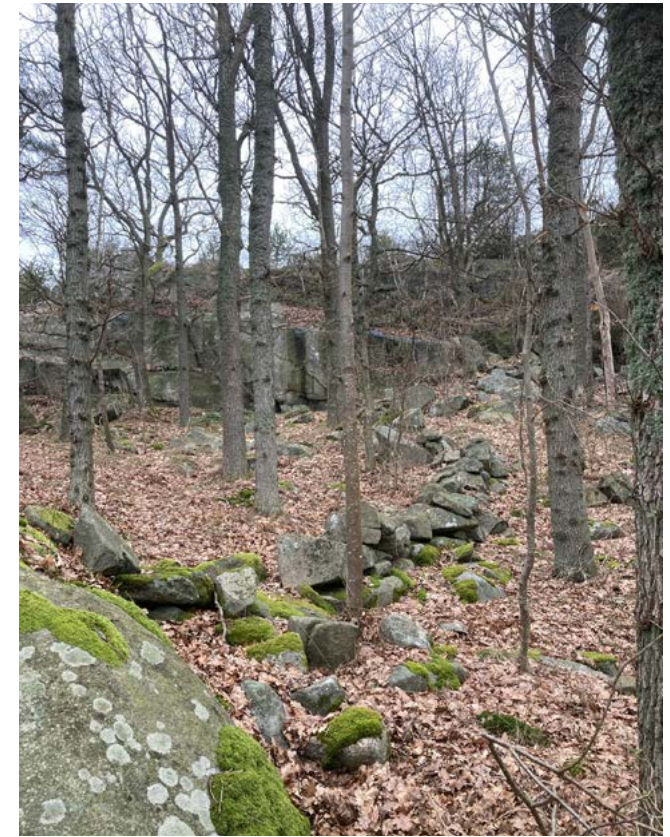
- Efter skiftet 1847 fick varje gård sina ängs- och betesmarker samlade i ett skifte, även bebyggelsen ingick. Fastighetsgränser som överlevt till idag drogs fram från den höglänta utmarken i norr till Åkereds åkermarker i dalen i söder, vilket finns spår av idag genom så kallade lagaskiftesmurar.
- Skiftena möjliggjorde effektiviseringar och produktionsökningar i jordbruket. På samma fastighet som det äldre bostadshuset uppfördes kring sekelskiftet nya ekonomibyggnader; ett vagnslider/förråd samt en ny ladugård. Ladugårdens traditionella taklutning, rödfärgad fasad, tät placering mot vägen och avlång L-formad byggnad kring en gårdsplan berättar exteriört om den tidigare användningen. Även interiört finns spår kvar; bland annat i form av bärande pelare, en lucka för utfodring av kreatur, samt på vissa ställen kan den timrade stommen skimras. Den f.d. ladugården används idag för andra ändamål och har under 2000-talet fått en ny fasad av slätpanel samt nya fönster.



Troligtvis ursprungligen vagnslider och förrådsbyggnad, uppförd kring sekelskiftet 1900.



F.d. ladugården, idag använd för ett antal olika verksamheter.



En karaktäristisk rak lagaskiftesmur som sträcker sig upp mot utmarkerna.

1900-talets första hälft



- I början av 1900-talet tillbyggdes det äldre bostadshuset åt båda hållen med en glasad veranda mot dalen i söder och ett kök mot norr.
- År 1928 uppfördes det nya bostadshuset. Dess kvadratiska, högresta form, centralt placerad skorsten och mittparti markerat av frontespis är typisk för det tidiga 1900-talet.
- Uppe i skogsmark finns stenterrasser och stenvmurar med större stenar med kantiga former som indikerar att de är lagda under sent 1800-tal eller tidigt 1900-tal.



Det äldre bostadshuset tillbyggdes med veranda och kök i början av 1900-talet.



Det nya bostadshuset från 1928.

1950-1975



- Åkereds egnahemsområde uppförs 1964-1967.
- Spridd villabebyggelse runtomkring utredningsområdet uppförs.
- Nytt modernt vägnät med tvåfiliga vägar, rondeller, matargator och lokalgator till bostadsområdena anläggs.
- En samlingslokal, en vinkelformad byggnad, uppfördes. Denna har senare byggts om för annan verksamhet.

1975-2000



- Förändringar under de senaste decennierna omfattar bland annat en ny fabriks- och kontorsbyggnad för företaget Poseidon i korsningen Grevegårdsgatan/Åkeredsvägen (uppf. 1984, bild saknas) samt en hantverks- och föreningsbyggnad (uppf. 1982).



Byggnad uppförd som hantverks- och föreningsbyggnad 1982. Senare har restaurang tillkommit i byggnaden.



Byggnad uppförd som samlingslokal, senare ombyggd för annan verksamhet. Byggnaden står vid den gamla byvägen, vid oxelhäcken (med i bild i framkant).



En högt belägen utsiktsplats i norra delarna av planområdet.

KULTURSPÅR AV ODLING, BETE OCH ÄNG

Kulturspår av odling, bete och äng är koncentrerade till skogsbrynet och den kuperade skogsmarken i planområdets norra delar. Före laga skifte brukades området upp till gränsen mot Önnereds utmarker samfällt av byns bönder som betesmark och som ängsmark. Efter laga skifte fick varje brukningsenhet ett långsmalt, samlat skifte som löpte från och med åkermarken i söder upp till och med betes- och ängsmarkerna längs berget i norr.

Med utgångspunkt i en rektifiering av storskifteskartan från 1828 och lagaskifteskartan från 1845 har markgränserna innan och efter laga skifte kunnat karteras. Genom platsbesök och registrering i GIS-appen Collector har lämningar idag kunnat stämmas av mot de historiska gränserna.

Före 1845

- Äldre stenmurar är historiskt sett främst av två typer; gräns mellan Åkereds inägor och Önnereds utmark, samt gränser mellan olika markslag - betesmark, ängsmark, fägata - inom byns mark. Vid platsbesök har främst stenmurar som varit gränser inom inägorna

påträffats. Dessa överensstämmer i placering och sträckning med skifteskartan från 1828. Avsaknande av utmarksgränser beror på att befintliga bergväggar fungerade som utmarksgräns i äldre tider och det därmed inte fanns behov av att anlägga murar.

Stenmurar - inhägnader av marker på inägorna

1 (markering på karta)

- Bakgrund: Möjlig rest av inhägnad mellan ängsmark och betesmark (sammanfaller med en sådan gräns på storskifteskartan från 1828). Vid stenmuren även några bevarade stora ekar som kan vara av äldre ålder. Lövträd har ofta sparats i anslutning till murar då marken ändå inte varit brukbar där, i vissa fall har de även använts för hamling. Lövfoder var ett viktigt komplement till kreatursfodret i trakter som detta med brist på kvalitativ ängs- och betesmark.
- Karaktärsdrag: Murarna har främst kantiga större stenar men enstaka murrester har stenar i en mindre storlek med runda former.
- Slutsatser om ålder: Murens sträckning indikerar en ålder äldre än 1850 men detta behöver

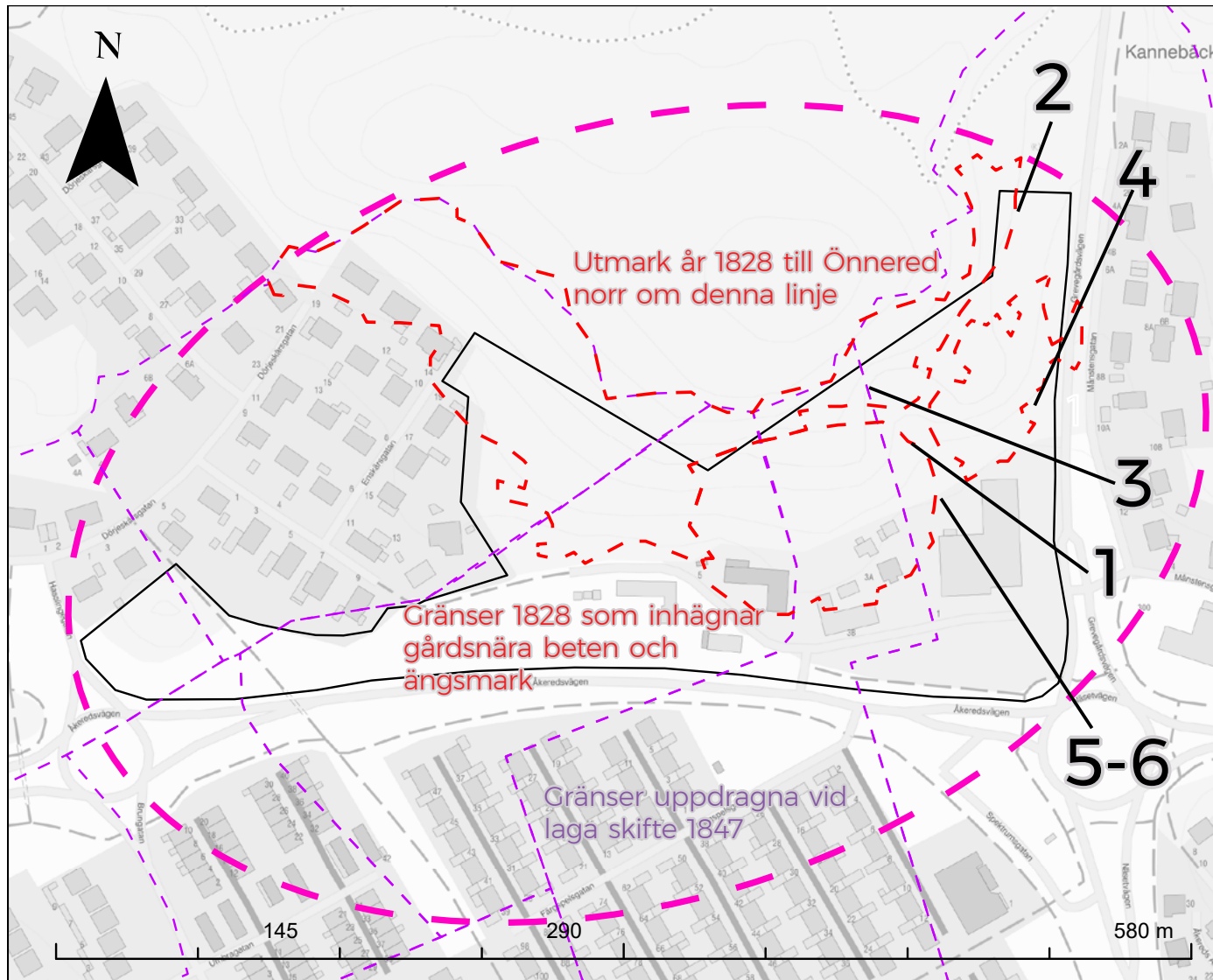
bedömas av arkeolog / kulturgeograf inom agrarhistoria. Större kantiga stenar tyder på att murarna kompletterats i senare tid.

2 (markering på karta)

- Bakgrund: Möjlig rest av inhägnad mellan ängsmark och betesmark (sammanfaller med en sådan gräns på storskifteskartan från 1828).
- Karaktärsdrag: Igenväxt och övermossad stenmur. Stenar ovan mark har en mindre storlek.
- Slutsatser om ålder: Murar med rundade, mindre stenar finns på några ställen och indikerar en ålder äldre än 1850 men detta behöver bedömas av arkeolog / kulturgeograf inom agrarhistoria.

Efter 1845

Vid laga skifte fick varje brukare sin inägomark inklusive ängar och beten norr om gårdarna samlad i ett skifte. Från denna tid finns några rester av stenmurar kvar i skogsområdet. I området förekommer även rester av stenterrasser.



- - - Markgränser, innan 1845
 - - - Markgränser, efter 1845
 Planområde
- - - Utredningsområde

- 1: Rest av stenmur. Sammanfaller med gränser mellan historiska ängs- och betesmarker på inägorna. Större kantigare stenar som tyder på senare komplettering.
- 2: Rest av stenmur. Sammanfaller med gränser mellan historiska ängs- och betesmarker på inägorna.
- 3: Rest av lagaskiftesmur med rak sträckning i nord-sydlig riktning. Består av större, kantiga stenar.
- 4: Rest av stenterrass. Relativt välldagd. Tyder på användning som del av trädgården till den östra gården i Åkereds by (riven).
- 5-6: Rest av stenterrasser. Relativt välldagd. Möjlig användning för stabilisering av fägor upp till betesmarkerna.

Lagaskiftesmurar

3 (markering på karta)

- Bakgrund: Rest av lagaskiftesmur i nord-sydlig riktning. Relativt lite finns kvar i övrigt av denna stenmurstyp i området. Detta tyder på att sten fraktats bort eller flyttats inom området i samband med nedläggningar av jordbruket på gårdarna under decennierna kring 1900-talets mitt.
- Karaktärsdrag: Rester av långa, raka stenmurar med stora, kantiga stenar. Främst i nord-sydlig riktning, stenmurarna löper tvärsöver topografin.
- Slutsatser om ålder: 1847 och senare.

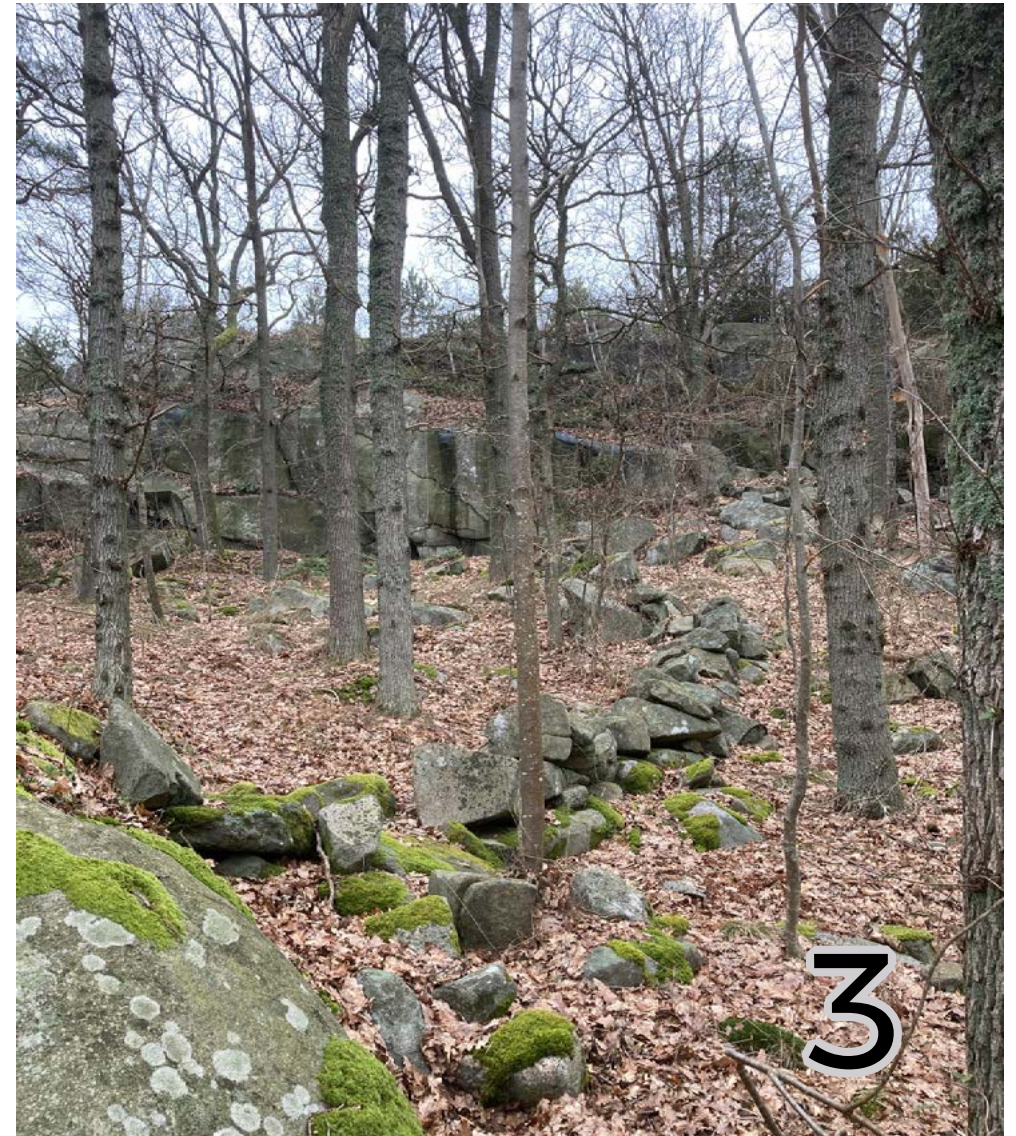
Stenterasser

4-6 (markering på karta)

- Bakgrund: Stenterrassernas placering i förhållande till markslag på ekonomiska kartan från 1935 tyder på att dessa antingen anlagts för att förbättra odling på gårdarnas trädgårdar eller för att få stabila fungerande fågator. Terrasserna har i båda fallen troligtvis haft som funktion att hålla tillbaka jordmassorna ovanför (mot väster) och få till en plan yta lämplig för odling och/eller fädrev.



- Karaktärsdrag: Rest av vällagda terrassmurar.
- Slutsatser om ålder: Baserat på historiskt kartmaterial, 1900-talets början.







BYGGNADERNA

Agrar gårdsbebyggelse

Miljö- och planmässiga karaktärsdrag

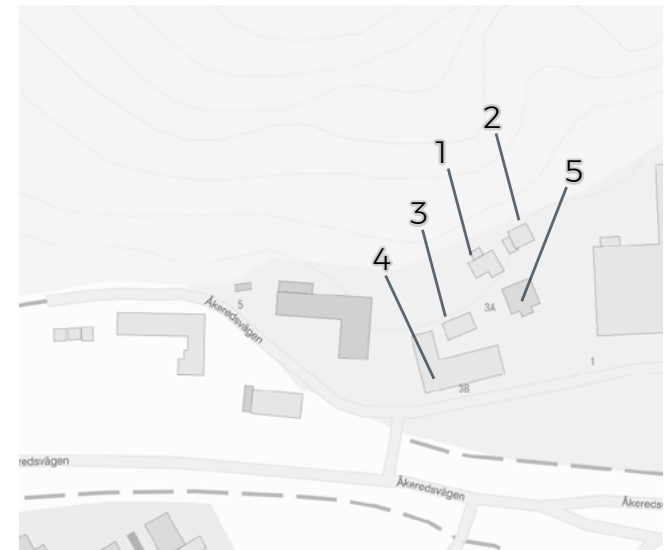
- Rester av gårdsbebyggelse belägna vid ett äldre vägstråk, vid foten av berget.
- Ladugård, två uthus och två bostadshus samlade i en grupp som tillsammans med grönskande bergig omgivning och inre gårdsmiljö/trädgård återspeglar den äldre bystrukturen hos Åkered som fanns här fram till 1900-talets mitt.

Enskilda byggnader

1 Bostadshus från 1800-talet

- Funktion och estetik: Äldre stuga som tillbyggts med inglasad veranda kring sekelskiftet 1900.
- Grundmurar: Kallmurad stengrund putsad med kalkputs. Verandan har en murad hög grund av tuktade stora stenar, vitputsad.
- Stomme: Timrad. Veranda i resvirke.
- Fasader: Timmerstomme inklädd med faluröd locklistpanel. Mot väster senare inklädd med eternitplattor, rödfärgade. Veranda har bröstningar av rödfärgad locklistpanel indelad av resvirkesstommen som är målad i vit färg.

- Fönster: Troligtvis från 1800-talets första hälft med vita snickerier. Enkla omfattningar, smäckra, utåtgående bågar indelade i tre små rutor av smala spröjsar. Verandans fönster av tidig 1900-talstyp, höga och smala med spröjsade överdelar, också i vitt.
- Dörrar: Ingång via verandans dörr med stort blyinfattat glasfönster. Infattningar är dekorativa i organiska jugendformer.
- Tak: Sadeltak i traditionell lutning, täckt med enkupigt taktegel, vitmålade vindskivor. Veranda täckt med korrugerad plåt.



Byggnader som beskrivs i avsnittet. Nummer anges på respektive bild.



Äldre bostadshus, nordöstra fasaden.



Äldre bostadshus, mot södra fasaden.

2 Källarvind, 1800-talets mitt

- Funktion och estetik: Så kallad källarvind med kraftig jordkällare i kalkputsad gråsten och överbyggnad i trä. Funktion att hålla lagrade rovfrukter och grönsaker kylda och hållbara under vinterhalvåret. Överbyggnaden användes för exempelvis spannmål.
- Grundmurar: Hög murad källare i gråsten putsad med kalkputs.
- Stomme: Överbyggnad av timrade ringvarv inlaxade med resvirke.
- Fasader: Lockpanel på överbyggnaden, rödfärgat.
- Dörrar: Dörr mot gaveln målad i ljusblått bestående av plank, hänger på portgångjärn.

3 Vagnslider/förråd, sent 1800-tal

- Funktion och estetik: För funktionen kännetecknande karaktär genom större port på gavelsidan och en högrest form. Troligtvis tidigt 1900-tal.
- Grundmurar: Murad släthuggen gråsten.
- Stomme: Resvirke
- Fasader: Lockpanel, rödfärgad. Kapade lockbräder berättar om successiva lagningar.
- Fönster: Kvadratiska spröjsade fönster delade i

fyra små rutor.

- Dörr: Mot gavelsidan målad i ljusblått bestående av plank och smala lockbräder. Dörr hänger på portgångjärn av samma typ som på källarvinden. Dörr mot gårdssidan/förrådet har gulmålad plankdörr med enkla gångjärn.
- Tak: Lertegel, enkupigt.

4 Ladugård från sent 1800-tal

- Funktion och estetik: Ladugårdens avlånga, låga form med små fönster och rödfärgad fasad. Ursprungligen från 1900-talets början. Dagens fasad med slätpanel, dörrar och fönster främst ett resultat av renovering vid 2000-talets början.



Källarvind.



Förrådsbyggnad.



Interiör detalj i ladugården som sedan en tid är café.

let. Vinkelställd byggnadskropp mot baksidan inklädd med mörkröd korrugerad plåt (innan renovering hade hela byggnaden denna fasad).

5 Bostadshus från 1928

- Funktion och estetik: Bostadshus med indragen placering och omgivande trädgård. För 1900-talets början typisk tvåvåningsbyggnad med frontespis. Bottenvåning med central hall och fyra rum. Vind och källare ger byggnaden ett resligt intryck.
- Grundmurar: Murad grund av släthuggna, likformiga granitstenar.
- Stomme: Oklart, möjligen timmer.
- Fasader: Klädda med vitmålade eternitplattor, möjligen med äldre locklistpanel kvar under.
- Fönster: Utbytta till tvåluftsfönster målade i grönt, troligtvis vid fasadrenovering med eternit på 1960-talet.
- Dörrar: Från 1960-talet cirka; Ingångsdörr (massivt oljat trä, teak) och källardörr (spårad teak)
- Tak: Korrugerad plåt, rödfärgad.

Samspel med omgivningen

- Bebyggelsen bidrar till en agrar karaktär i området genom en samlad gårdsmiljö präglad av rödfärgade träfasader, lågskaliga byggnader, traditionella taklutningar och bevarade detaljer (bland annat plankdörrar med beslag). Den agrara karaktären skapas också genom placeringen vid bergsfoten med närhet till grönska och historiska betesmarker markerade av kala bergryggar.



Bostadshuset från 1928.

En agrar karaktär skapas i området genom gårdsbebyggelsens rödfärgade färgsättning samt placeringen vid bergsfoten.



Åkereds egnahemsområde

Åkereds egnahemsområde är ett av stadens exempel på så kallade grannskapsenheter vilka kännetecknas av ett större antal bostadshus med tillhörande centrumanläggningar samlade i ett område, ett grannskap.

Åkered kännetecknas av en enhetlig, omsorgsfullt utformad bebyggelse. Uttryck för grannskapstanken är exempelvis bostadshusens placering längs de små lokalgatorna vilka skulle fungera som de boendes ”gemensamma vardagsrum”. Ytterligare uttryck är de enhetliga fasadmaterialen och takmaterialen.

Övergripande

Arkitektur och estetik

- Åkereds egnahemsområde präglas av enhetlighet i volymer, placering och arkitektur.
- Husväggar placerade kloss an mot den gemensamma småskaliga gatumiljön, kännetecknar området. Karaktären hämtar tydlig inspiration från det tidiga 1900-talets sydsvenska/danska gatumiljö med gavelsidor utan takskägg, branta tak försedda med rundade takkupor i svart plåt samt taktäckning av enkupigt lertegel.

- Faluröda eller hasselnötsbruna fasadkulörer samt vitmålade fönster och staket, som skyddar den privata trädgården mot insyn, bidrar till enhetlighet i miljön.

Samspel med omgivningen - variation i landskapet

- Småskaliga gaturum med trädrader mellan husen, variation mellan stående och liggande lockpanel, naturliga färgsättningar med ut-

gångspunkt i ett fåtal kulörer från jordiga pigment, samt områdets inramande buskage mot omgivningen kompenserar för den planmässiga regelbundenheten och gör att bebyggelsen upplevs som hänsynsfull i landskapsbilden.



Byggnadstyper i Åkereds egnahemsområde som beskrivs i avsnittet. Kedjehuset (1) är förlagda mot öster och radhusen (2) mot väster. Nummer anges även på respektive bild.

1 Kedjehus

Uppfört år: 1964-1967

Byggherre: Göteborgs Stads Egnahems AB.

Arkitekt: GAKO genom Henrik Falkenberg, Lars Ågren.

Miljö- och planmässiga karaktärsdrag

- Kedjehus indelade i sju kvarter med 40 rader av hus.
- Sammanbyggda till kedjor genom en bilplats med tak samt ett kallförråd, som också ger insynsskydd mellan varje privat tomt/trädgård.

Funktion och estetik - enhetlighet

- Enhetliga volymer: 13 meter långa och 8,5 meter breda. Enhetliga kulörer: fasader i faluröd eller hasselnötsbrun kulör. Enhetlig taklutning på 42 grader. Avsaknad av takutsprång på gavlarna som återspeglar förebild i dansk/sydsåkansk arkitektur.

Konstruktion och material

- Fasader: Stående lockpanel. Mellan takfot och fönstrens övre karm liggande lockpanel som också löper på kortsidorna.
- Entréparti: Inskjutet vindfång med brun klin-

kerbeläggning med dörr och sidofönster.

- Fönster: Tvålufts-fönster i original, vita.
- Tak: Sadeltak med rött enkupigt lertegel i en lutning på 42 grader. Avsaknad av takfot på gavelsidor. Taken har rundade takkupor i svart plåt, två mot gatan och tre mot trädgården.



Kedjehusen i Åkered präglas av enhetlighet volymmässigt och arkitektoniskt. Präglande för arkitekturen är faluröd eller hasselnötsbrun fasadkulör, 42-gradig taklutning, svarta plåtdetaljer - bland annat karaktäristiska rundade takkupor - samt tak täckt av enkupigt lertegel.

2 Radhus

Uppfört år: 19

Byggherre: Egnahemshus AB.

Arkitekt: Henrik Falkenberg, Lars Ågren.

Miljö- och planmässiga karaktärsdrag

- 49 radhus indelade i tio kvarter, orienterade i samma nord-sydliga riktning som kedjehusen.
- 37 garagebyggnader med garageplatser för respektive bostad.

Funktion och estetik

- 1,5 plan med enhetliga proportioner, 7,5 meter långa och 10 meter breda.
- Enhetliga kulörer: fasader i röd eller brun kulör. Enhetlig taklutning på 42 grader. Avsaknad av takutsprång på gavlarna som återspeglar förebild i dansk/sydskånsk arkitektur.

Konstruktion och material

- Fasader: Stående lockpanel. Mellan takfot och fönstrens övre karm liggande lockpanel som också löper på kortsidorna.
- Entréparti: Inskjutet vindfång vitmålat med dörr och sidofönster.
- Fönster: Tvålufts-fönster i original, vita.

- Tak: Sadeltak med rött enkupigt lertegel i en lutning på 42 grader. Avsaknad av takfot på gavelsidor. Taken har rundade takkupor i svart plåt, två mot gatan och två mot trädgården, samt vita tvålufts-fönster. En skorsten i svart plåt per bostad.

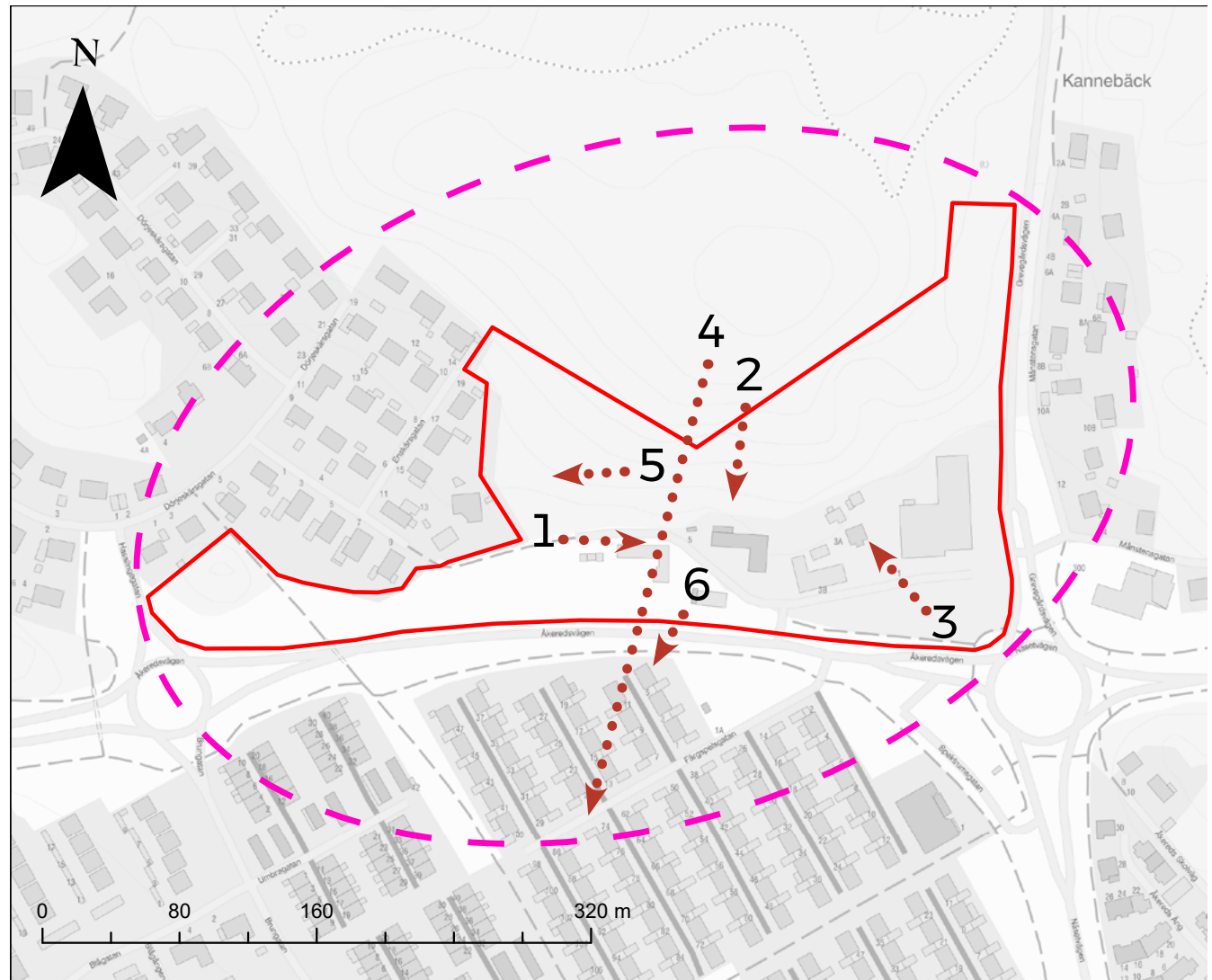


Samma övergripande karaktärsdrag finns hos radhusen som hos kedjehusen. Takkupor och fönsterpartier har dock en repetitiv karaktär i radhusen.

REDOVISNING AV SYNBILDER

I det följande analyseras bebyggelsemiljöns värdefulla karaktärsdrag med hjälp av en synbilsredovisning.

Ett urval på 6 synbilder har gjorts. I dessa synbilder kan kulturmiljön som helhet särskilt väl upplevas. Varje synbild fungerar som en samlad, visuellt kondenserad bild av de företeelser och sammanhang med kulturhistoriska värden som identifierats i utredningen.



Utredningsområde

Planområde

Synbild

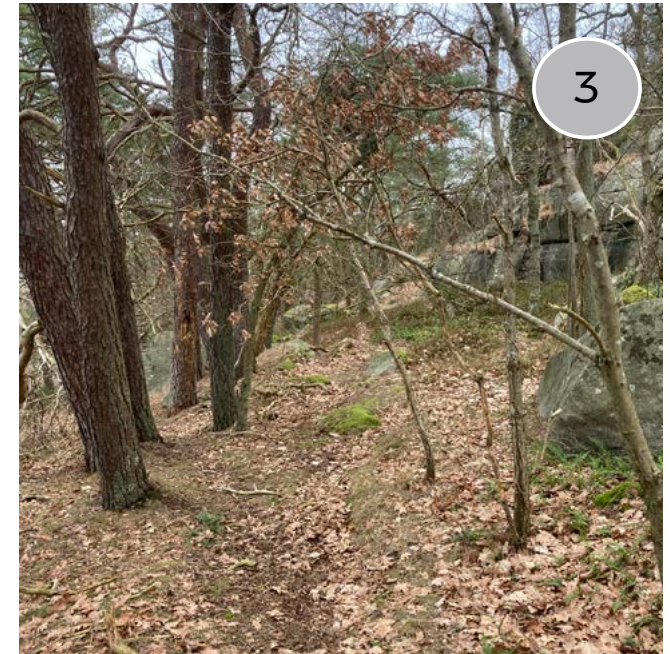




Synbild 1. Längs gamla byvägen mot byn i öster.



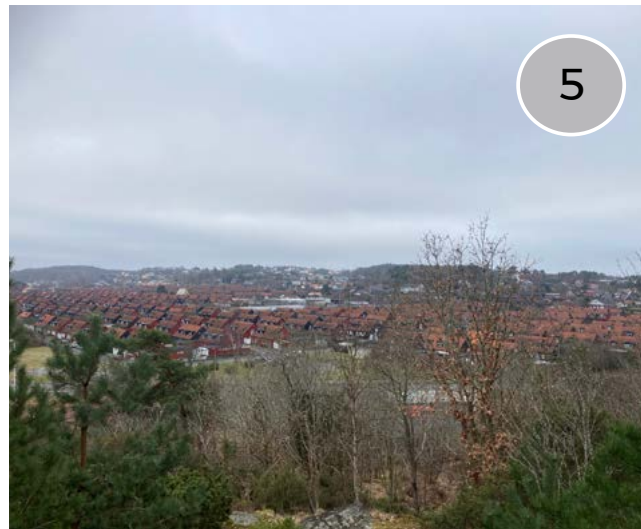
Synbild 2. Från foten av berget mot gamla Åkeredsvägen.



Synbild 3. Stigar upp på berget.



Synbild 4. Från dalen mot byn och berget.



Synbild 5. Från berget ned mot Åkereds egnahemsområde



Synbild 6. Från vägrenen mot Åkereds egnahemsområde.

Smal, krökt vägsträckning
vid foten av berget

Väg med äldre karaktär - smal, krökt
och kantad av äldre häck.

Sluttning med berg
i dagen och glest
växande träd - högre
tallar och lövträd,
främst ek.



Oxelhäck, småvuxen och
med håligheter, berättar om
historisk beskärning och äldre
ålder vid den gamla byvägen.

Åkereds enhetliga rader av
kedjehus med gemensam
taklutning, färgsättning av
fasader och takmaterial i
enkupigt lertegel.



Längre upp karg natur
med nakna klippväggar och
krökta vindpinade små
tallar.

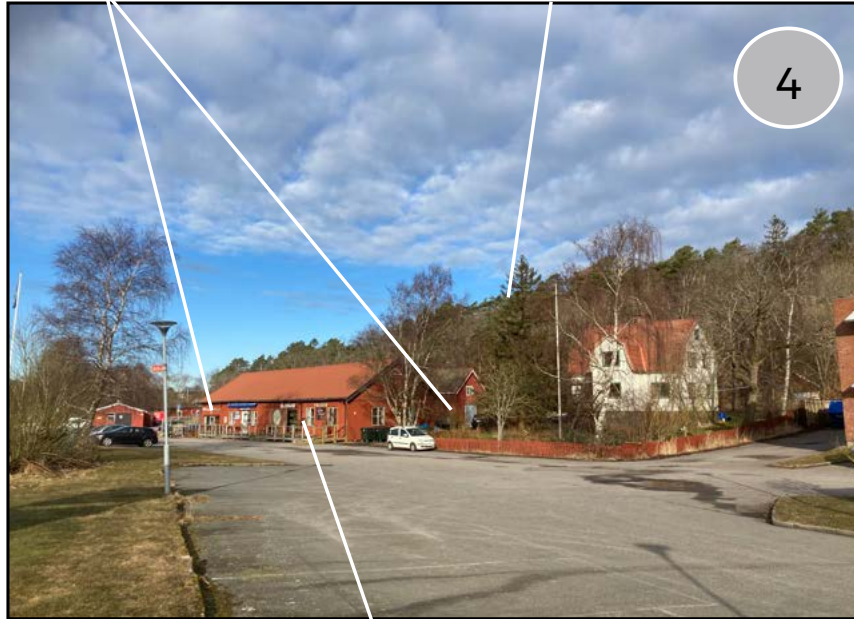
Längre ned, närmare
gårdsbebyggelsen lätta
jordar med högre tallar,
lövträd och tendenser till
upptrampade stigar.



Tendenser till
upptrampade stigar i
skogsområdet.

Färgsättning med agrar koppling. Rödfärgade fasader passar in i landskapets jordiga färger, samt anpassad till landskapet.

Uppstickande klippor med utsikter över området



Ladugård vänd mot dalen (tidigare jordbruksmarker), mangårdsbyggnader indraget placerade längs foten av berget

Exempel på en utsikt från berget ut över Åkereds egnahemsområde och det på omgivande bergryggar belägna Näsets villabebyggelse. Åkereds egnahemsområdes likriktade taklandskap kännetecknar vyn. Naturliga färgsättningar med jordiga pigment bidrar till en landskapsanpassad utformning.



Kedjehus med släpp mellan byggnadsvolymer ger välbehövliga avbrott i den enhetliga bebyggelsen och slättlandskapet. Gavelsidor utan takskägg bidrar till dessa släpp och ger tillsammans med byggnadernas låga skala en karaktär av sydsåkansk eller dansk by.

Radhus med repetitivare utformning än kedjehusen men inordnade i samma utformnings-, material- och färgsättningschema.

Rumsskapande lind

Kedjehus med släpp mellan byggnadsvolymer ger välbehövliga avbrott i den enhetliga bebyggelsen och slättlandskapet. Gavelsidor utan takskägg.



KÄLLFÖRTECKNING

Litteratur

- Åkereds egnahemsområde, Daniel Hedin, Kajsa Olausson, Kristina de Rooij, Antikvariskt projektarbete, Bebyggelseantikvariskt program, Institutionen för kulturvård.

Kommunala planeringsunderlag

- Kulturhistoriskt värdefull bebyggelse - ett program för bevarande för Göteborgs stad, volym 1-2, 1999

Stadsbyggnadskontorets arkiv

- Handlingar på fastigheter Önnered 25:1, 25:3, 25:7, 109:4-5, 762:51, 762:62, 108:1, 109:1, 109:3

GIS och kartor

- Grundkarta: Topografiska kartan, Lantmäteriet Geodatasamverkan.

Lantmäteriet Historiska kartor

- Storskifteskarta utägor, 1796. 14-VÄS-37.
- Laga skifte Åkered, 1828, VÄS-80
- Laga skifte Åkered och Västra Kannebäck, VÄS-98
- Sockenkartan Västra Frölunda, 1847.
- Ekonomiska kartan 1935 samt 1973

Lagar, förordningar och föreskrifter

- Plan- och bygglag
- Boverket, PBL Kunskapsbanken, Förvanskningsförbudet. <http://www.boverket.se/sv/PBL-kunskapsbanken/Allmant-om-PBL/teman/kulturvarden/kulturvarden-i-plan--och-bygglagen/krav-pa-byggnadsverk-och-tomter/forvanskningsforbudet/>
- Boverket, PBL Kunskapsbanken, Varsamhetskravet. <http://www.boverket.se/sv/PBL-kunskapsbanken/Allmant-om-PBL/teman/kulturvarden/kulturvarden-i-plan---och-bygglagen/krav-pa-byggnadsverk-och-tomter/varsamhetskravet/>
- Boverket, PBL Kunskapsbanken, Underhåll. <http://www.boverket.se/sv/PBL-kunskapsbanken/Allmant-om-PBL/teman/kulturvarden/kulturvarden-i-plan---och-bygglagen/krav-pa-byggnadsverk-och-tomter/underhall/>

Metoder och rekommendationer

- Riksantikvarieämbetet, Plattform för kulturhistorisk värdering och urval. <http://www.raa.se/kulturarvet/vardering-och-urval/>



**Göteborgs
Stad**